

Regler ZR8, ZR10-D, ZR31, sMove, MZ-One

Demontageanleitung

 HIGH-TECH
MADE IN GERMANY



Marken, Urheber- und Schutzrechte

inVENTer® ist eine geschützte Handelsmarken der inVENTer GmbH.

Das Urheberrecht dieses Dokuments verbleibt beim Hersteller.

Rechte an allen Inhalten und Bildmaterial: © inVENTer GmbH 2015-17.

Alle in dieser Dokumentation verwendeten Marken sind das Eigentum Ihrer jeweiligen Hersteller und sind hiermit anerkannt.

Haftungsausschluss

Die vorliegende Dokumentation ist die Original-Demontageanleitung. Der Inhalt dieser Dokumentation ist auf Übereinstimmung mit der beschriebenen Hard- und Software geprüft. Dennoch können Abweichungen nicht ausgeschlossen werden, so dass für die vollständige Übereinstimmung keine Gewähr übernommen werden kann. Die Demontageschritte können je nach Ausführung der Regler (Aufputz/ Unterputz/ Schaltschrank/ inkl. Unterverteilung) geringfügig voneinander abweichen. In der vorliegenden Dokumentation ist die Funktionalität der Standardausführung beschrieben. Die Dokumentation kann nicht jeden denkbaren Fall der Demontage berücksichtigen. Die Abbildungen in dieser Dokumentation können vom Design Ihres Produktes geringfügig abweichen. Die Funktionsgleichheit bleibt trotz Abweichung im Detail erhalten.

Diese Dokumentation wird regelmäßig aktualisiert. Notwendige Korrekturen und zweckdienliche Ergänzungen sind stets in den nachfolgenden Ausgaben enthalten. Die aktuellste Ausgabe finden Sie auch unter www.inventer.de/downloads

Version 1.0

Inhaltsverzeichnis

1	Benutzer- und Sicherheitshinweise	4
1.1	Benutzerinformation	4
1.2	Sicherheitshinweise	5
2	Entsorgungsempfehlungen	6
3	Demontage Drehregler ZR8	8
4	Demontage Drehregler ZR10-D	9
5	Demontage Regler ZR31	10
6	Demontage Regler sMove	11
7	Demontage Regler MZ-One	12
8	Demontage Regler-Zubehör	13
9	Impressum	15

1 Benutzer- und Sicherheitshinweise

1.1 Benutzerinformation

Dieses Kapitel gibt Ihnen einen Überblick über die grundsätzlichen Sicherheitsvorkehrungen für eine sichere und umweltverträgliche Entsorgung Ihres Reglers.

Sicherheits- und Warnhinweiskonzept

Die Sicherheitshinweise in dieser Demontageanleitung sind einheitlich aufgebaut und mit einem Symbol auf der linken Seite des Hinweises gekennzeichnet. Ein Signalwort über dem Text weist auf die Gefährdungsstufe hin. Beim Auftreten mehrerer Gefährdungsstufen wird immer der Sicherheitshinweis zur jeweils höchsten Stufe verwendet.



SIGNALWORT

Art und Herkunft der Gefahr.

Mögliche Konsequenzen der Gefahr!

► Maßnahmen zur Vermeidung der Gefahr.

Das Signalwort kennzeichnet die Schwere der Gefahr die auftritt, wenn sie nicht vermieden wird:



GEFAHR bedeutet: Schwerer Personenschaden oder Tod droht unmittelbar.



VORSICHT bedeutet: Leichter/mittlerer Personenschaden droht möglicherweise.



HINWEIS bedeutet: Sachschaden droht unmittelbar oder möglicherweise

Wenn Sie diese Zeichen sehen, halten Sie sich an die beschriebenen Maßnahmen, um mögliche Gefahren und Schäden zu vermeiden.

Weitere Symbole und Hinweise in der Dokumentation

Neben den Sicherheits- und Warnhinweisen werden die nachfolgenden Symbole verwendet:



Ein **TIPP**-Symbol gibt praktische und nützliche Hinweise für den Umgang mit dem Regler.



Vor den Handlungssequenzen werden, wenn benötigt, zusätzliche Werkzeuge und Hilfsmittel für die anfallenden Tätigkeiten aufgezählt.



Ein **Blitz-Symbol in Graphiken** weist zusätzlich zum Sicherheitshinweis GEFAHR auf Verletzungen durch spannungsführende Bauteile hin. Stellen Sie vor dem Schritt mit dem entsprechenden Symbol sicher, dass alle Geräte von der Stromversorgung getrennt sind.

► **Handlungsanweisung:** Fordert den Bediener zu einer Handlung auf.

⇒ **Handlungsergebnis:** Fordert zur Prüfung des Ergebnisses der Handlungen auf.

Texte in kursiv und grau beziehen sich auf die Demontage optionaler Elemente.

Die Graphiken in dieser Dokumentation stellen die Innenwand dar.

1.2 Sicherheitshinweise



Lesen Sie sich vor der Durchführung von Arbeiten am System diese Dokumentation sorgfältig durch und beachten Sie alle in diesem Kapitel aufgeführten Hinweise zur Demontage. Beachten Sie darüber hinaus die Sicherheitshinweise, die den beschriebenen Handlungsanweisungen vorangestellt sind. Die Nichtbeachtung von Sicherheitshinweisen kann zu Personen- und/oder Sachschäden führen und führt zum Ausschluss jeglicher Haftungsansprüche.

Bestimmungsgemäßer Gebrauch

Beachten Sie beim Ausbau des Reglers die geltenden Bauvorschriften, die Feuerschutzverordnung und Unfallverhütungsvorschriften der Berufsgenossenschaft.

Diese Dokumentation ist Bestandteil des Reglers und muss ständig verfügbar sein. Auch für dieses Dokument gelten alle rechtlichen Hinweise, die in der Montage- und Bedienungsanleitung des Reglers aufgeführt sind, uneingeschränkt.

Die Demontageschritte können je nach Ausführung der Regler (Aufputz/ Unterputz/ Schaltschrank) geringfügig voneinander abweichen. Es ist jeweils die Standardausführung beschrieben. Demontieren Sie auch eventuelle Unterverteilungen und Zubehörteile.



GEFAHR: Beachten Sie bei der Demontage der Regler ZR8, ZR10-D, ZR31, MZ-One und sMove und deren Zubehör die Vorgaben der Schutzklasse II. Trennen Sie vor Arbeiten an elektrischen Anlagen alle betroffenen Geräte von der Stromversorgung. Führen Sie Arbeiten am Gerät nicht durch, solange das System unter Spannung steht.

Beachten Sie die folgende Vorgehensweise **vor** der Demontage:

Schritt 1: Schalten Sie das Lüftungssystem (alle Lüftungsgeräte und Regler) spannungsfrei.

Schritt 2: Sichern Sie das Lüftungssystem gegen Wiedereinschalten.

Schritt 3: Prüfen Sie das Lüftungssystem auf Spannungsfreiheit.

Isolieren Sie die einzelnen Leitungen nach der Demontage mit einer Schutzklemme.

Qualifiziertes Personal

Die Demontage der Regler ZR8, ZR10-D, ZR31, MZ-One und sMove darf ausschließlich durch qualifiziertes Elektrofachpersonal erfolgen. Die Regler dürfen nur in Verbindung mit dieser Dokumentation demontiert und/oder ersetzt werden. Qualifiziertes Personal im Sinne der sicherheitstechnischen Hinweise dieser Dokumentation sind Personen, die die Berechtigung haben, Geräte, Systeme und Stromkreise gemäß den Standards der Sicherheitstechnik zu montieren, in Betrieb zu nehmen und zu kennzeichnen.

2 Entsorgungsempfehlungen

Demontage

Demontieren Sie den Regler, wenn Sie ihn ersetzen oder sich von Ihrem Altgerät trennen, in umgekehrter Montage-Reihenfolge. Im Anschluss können Sie Ihr Altgerät entsorgen. Beachten Sie dabei die untenstehenden Entsorgungsempfehlungen.

Entsorgung



Führen Sie die Entsorgung des Produktes nach den jeweils gültigen nationalen Vorschriften durch.

Die inVENTer-Regler, die in dieser Dokumentation beschrieben sind, sind wegen ihrer schadstoffarmen Verarbeitung weitgehend recyclingfähig. Sie sind elektronische Produkte und dürfen nicht über den Hausmüll entsorgt werden. Wenden Sie sich für ein umweltverträgliches Recycling und die Entsorgung ihres Altsystems an einen Entsorgungsbetrieb für Elektronikgeräte.

In der nachfolgenden Tabelle finden Sie Entsorgungsempfehlungen.

Produkt	Material	Entsorgung
Dosen Regler		
Dose Elektronik ZR31/ Dose Wandeinbau 70x87/ Dose Hohlwand 61x68	PP	Kunststoff-Recycling
Dose Aufputz/ Dose Schaltschrank	PVC	Kunststoff-Recycling
Dose Unterputz 60x66/60x90	Polystyrol Polyethylen	Kunststoff-Recycling
Trennplatte Dose Wandeinbau 70x87	NPG FR-4	Kunststoff-Recycling
Trennplatte Dose Aufputz/ Trennplatte Dose Schaltschrank	PVC	Kunststoff-Recycling
Komponenten Regler		
Rahmen, Abdeckung, Drehknopf ZR8/10-D	PC	Kunststoff-Recycling
Steckachse Drehknopf ZR8/10-D	Polyamid	Kunststoff-Recycling
Aufputzgehäuse ZR8/10-D/31	Polyamid	Kunststoff-Recycling
Tragring Regler ZR8/10-D/31	Verzinktes Eisen	Metall-Recycling
Platine Regler ZR8/10-D/31/ sMove/MZ-One	Epoxid/Kupfer/ Elektronik	Sammelstelle für Elektronikgeräte

Produkt	Material	Entsorgung
Transformator Regler ZR8/10-D/31	Eisen/Kupfer	Sammelstelle für Elektronikgeräte
Gehäuse Bedieneinheit MZ-One	PS	Kunststoff-Recycling
Gehäuse Bedieneinheit sMove	ABS	Kunststoff-Recycling
Glasplatte Bedieneinheit MZ-One/ sMove	Acrylglas	Restmüll
Transformator ZR8/10-D/31	Eisen/Kupfer	Sammelstelle für Elektronikgeräte
Clust-Air-Modul MZ-One	Elektronik	Sammelstelle für Elektronikgeräte
UP-Schaltnetzteil MZ-One/ sMove	Elektronik	Sammelstelle für Elektronikgeräte
S-Schaltnetzteil MZ-One/sMove	Elektronik	Sammelstelle für Elektronikgeräte
Zubehör Regler		
Temperatur- und Feuchtesensor	Elektronik	Sammelstelle für Elektronikgeräte
Hygrostat	Elektronik	Sammelstelle für Elektronikgeräte
CO ₂ -Sensor	Elektronik	Sammelstelle für Elektronikgeräte

3 Demontage Drehregler ZR8



GEFAHR

Offen liegende elektrische Komponenten.

Stromschlag und Verletzung durch spannungsführende Bauteile (230 V, 50 Hz)!

- ▶ Vor Arbeiten an elektrischen Anlagen betroffene Geräte von der Stromversorgung trennen.
- ▶ Kabel nicht unter Spannung berühren.
- ▶ **Demontage nur von qualifiziertem und geschultem Personal.**

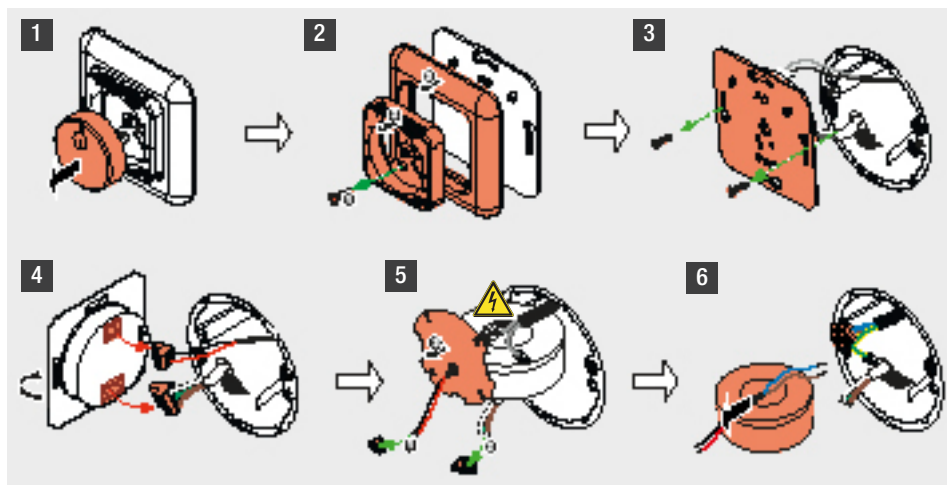


Schraubendreher

Voraussetzung:

Der Regler ZR8 ist montiert.

Im Folgenden wird die Demontage mit einfachem Rahmen beschrieben. Verfahren Sie beim Reglern mit Doppelrahmen analog wie für den Regler ZR10-D beschrieben (☞ S. 8).



- 1 Ziehen Sie den Drehknopf von der Bedieneinheit ab.
- 2 Lösen Sie die Verschraubung der Bedieneinheit.
Nehmen Sie die Abdeckung der Bedieneinheit und den Rahmen nach vorn ab.
- 3 Lösen Sie die Befestigungsschrauben der Reglerplatine. Ziehen Sie die Platine nach vorn ab.
- 4 Ziehen Sie alle Stecker von der Rückseite der Platine ab.
- 5 Entfernen Sie die Stecker von den Ventilator-BUS Leitungen und dem Betriebsspannungskabel. Entnehmen Sie die Trennplatte aus der Dose.
- 6 Ziehen Sie den Transformator aus der Dose.
Trennen Sie das Eingangskabel Transformator vom Netzanschlusskabel (230 V AC, 50 Hz).



TIPP: Belassen Sie die Lüsterklemme in jedem Fall am Netzanschlusskabel, um offen liegende Kabel auszuschließen.

Fahren Sie im Anschluss mit der Montage des neuen Reglers fort.

⇒ Der Regler ZR8 ist demontiert.

4 Demontage Drehregler ZR10-D



GEFAHR

Offen liegende elektrische Komponenten.

Stromschlag und Verletzung durch spannungsführende Bauteile (230 V, 50 Hz)!

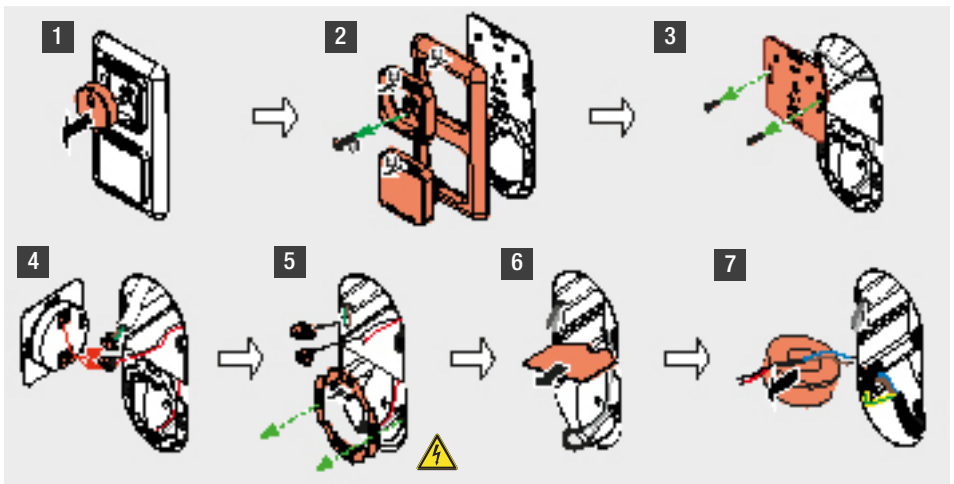
- ▶ Vor Arbeiten an elektrischen Anlagen betroffene Geräte von der Stromversorgung trennen.
- ▶ Kabel nicht unter Spannung berühren.
- ▶ **Demontage nur von qualifiziertem und geschultem Personal.**




Schraubendreher

Voraussetzung:

Der Regler ZR10-D ist montiert.



- 1 Ziehen Sie den Drehknopf von der Bedieneinheit ab.
- 2 Lösen Sie die Verschraubung der Bedieneinheit.
Nehmen Sie die Abdeckung der Bedieneinheit aus dem Rahmen. Ziehen Sie im Anschluss den Rahmen inkl. Blindabdeckung nach vorn ab.
- 3 Lösen Sie die Befestigungsschrauben der Reglerplatte. Ziehen Sie die Platine nach vorn ab.
- 4 Ziehen Sie alle Stecker von der Rückseite der Platine ab.
- 5 Entfernen Sie die Stecker von den Ventilator-BUS Leitungen und dem Betriebsspannungskabel. Schrauben Sie den Tragring an den zwei Befestigungsschrauben von der Dose ab.
optional: Schrauben Sie das Aufputzgehäuse von der Innenwand ab.
- 6 Ziehen Sie die Trennplatte aus der Dose.
- 7 Ziehen Sie den Transformator aus der Dose.

Trennen Sie das Eingangskabel Transformator vom Netzanschlusskabel (230 V AC, 50 Hz).
 **TIPP:** Belassen Sie die Lüsterklemme in jedem Fall am Netzanschlusskabel, um offen liegende Kabel auszuschließen.

Fahren Sie im Anschluss mit der Montage des neuen Reglers fort.

⇒ Der Regler ZR10-D ist demontiert.

5 Demontage Regler ZR31



GEFAHR

Offen liegende elektrische Komponenten.

Stromschlag und Verletzung durch spannungsführende Bauteile (230 V, 50 Hz)!

- ▶ Vor Arbeiten an elektrischen Anlagen betroffene Geräte von der Stromversorgung trennen.
- ▶ Kabel nicht unter Spannung berühren.
- ▶ **Demontage nur von qualifiziertem und geschultem Personal.**

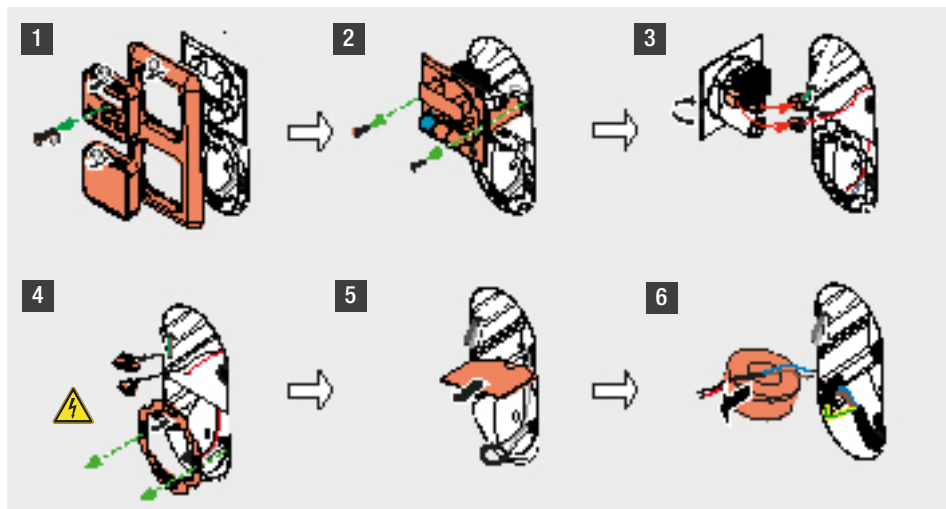


Schraubendreher

Voraussetzung:

Der Regler ZR31 ist ohne Unterverteiler montiert.

Einbausituation 1: Die Ventilator-BUS Leitungen für alle angeschlossenen Lüftungsgeräte sind in die Dose geführt und direkt an der Bedieneinheit des Reglers ZR31 angeschlossen.



1 Lösen Sie die Verschraubung der Bedieneinheit.

Nehmen Sie die Abdeckung der Bedieneinheit aus dem Rahmen. Ziehen Sie im Anschluss den Rahmen inkl. Blindabdeckung nach vorn ab.

2 Lösen Sie die Befestigungsschrauben der Reglerplatine. Ziehen Sie die Platine nach vorn ab.

3 Ziehen Sie alle Stecker von der Rückseite der Platine ab.

4 Entfernen Sie die Stecker von den Ventilator-BUS Leitungen und dem Betriebsspannungskabel. Schrauben Sie den Tragring an den zwei Befestigungsschrauben von der Dose ab.

5 Ziehen Sie die Trennplatte aus der Dose.

6 Ziehen Sie den Transformator aus der Dose.

Trennen Sie das Eingangskabel Transformator vom Netzanschlusskabel (230 V AC, 50 Hz).



TIPP: Belassen Sie die Lüsterklemme in jedem Fall am Netzanschlusskabel, um offen liegende Kabel auszuschließen.

Fahren Sie im Anschluss mit der Montage des neuen Reglers fort.

⇒ Der Regler ZR31 ist demontiert.

6 Demontage Regler sMove



GEFAHR

Offen liegende elektrische Komponenten.

Stromschlag und Verletzung durch spannungsführende Bauteile (230 V, 50 Hz)!

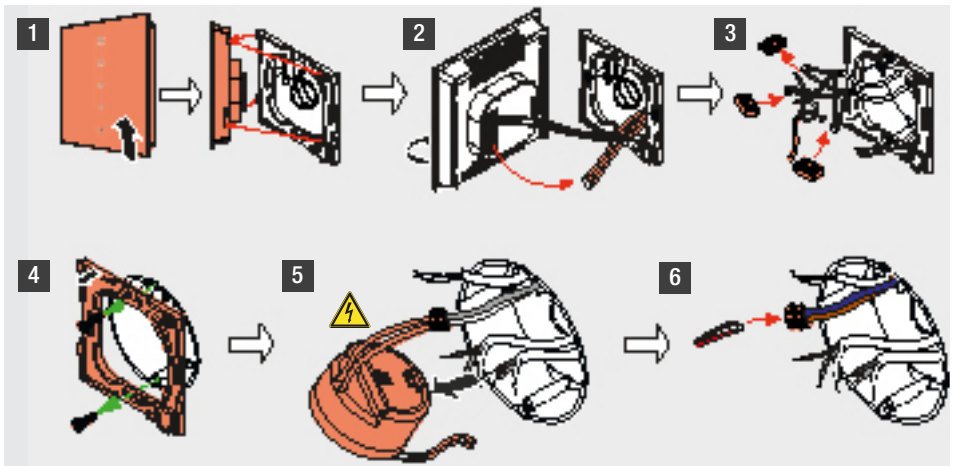
- ▶ Vor Arbeiten an elektrischen Anlagen betroffene Geräte von der Stromversorgung trennen.
- ▶ Kabel nicht unter Spannung berühren.
- ▶ **Demontage nur von qualifiziertem und geschultem Personal.**



Schraubendreher

Voraussetzung:

Der Regler sMove ist montiert.



- 1 Lösen Sie den Rasthaken im unteren Bereich der Bedieneinheit. Schieben Sie die Bedieneinheit bis zum Anschlag nach oben. Nehmen Sie die Bedieneinheit nach vorn von der Grundplatte ab.
- 2 Ziehen Sie alle Stecker von der Rückseite der Platine ab.
- 3 Nehmen Sie die Verbindungsklemmen aus der Dose. Entfernen Sie alle Kabel aus den Verbindungsklemmen.
- 4 Lösen Sie die Befestigungsschrauben an der Grundplatte. Ziehen Sie die Grundplatte nach vorn ab.
- 5 Unterputz-Schaltnetzteil:
Ziehen Sie das Schaltnetzteil aus der Dose.
Trennen Sie das Eingangskabel am Schaltnetzteil vom Netzanschlusskabel (230 V AC, 50 Hz). Belassen Sie die Lüsterklemme am Netzanschlusskabel, um offen liegende Kabel auszuschließen.
oder
Schaltschrank-Schaltnetzteil:
Trennen Sie das Netzanschlusskabel (230 V AC, 50 Hz) vom Schaltschrank-Schaltnetzteil. Trennen Sie das Betriebsspannungskabel (24 V DC) vom Schaltschrank-Schaltnetzteil. Schrauben Sie das Schaltnetzteil von der Hutschiene des Schaltschranks ab.

⇒ Der Regler sMove ist demontiert.

7 Demontage Regler MZ-One

**GEFAHR****Offen liegende elektrische Komponenten.**

Stromschlag und Verletzung durch spannungsführende Bauteile (230 V, 50 Hz)!

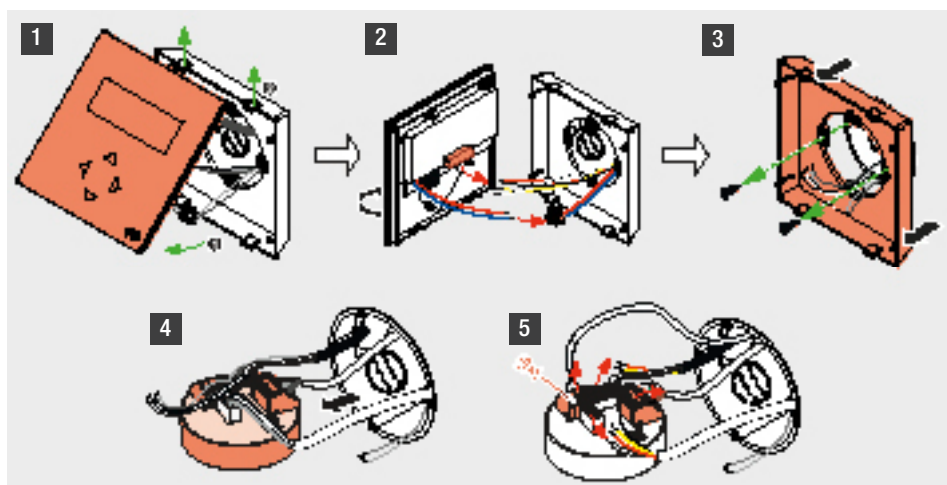
- ▶ Vor Arbeiten an elektrischen Anlagen betroffene Geräte von der Stromversorgung trennen.
- ▶ Kabel nicht unter Spannung berühren.
- ▶ **Demontage nur von qualifiziertem und geschultem Personal.**



Schraubendreher

Voraussetzung:

Der Regler MZ-One ist montiert.



- 1 Rasten Sie die Abdeckung der Bedieneinheit aus den beiden Rasthaken im unteren Bereich aus. Klappen Sie die Abdeckung nach vorn. Nehmen Sie die Abdeckung nach oben ab.
- 2 Lösen Sie die Leitungen einzeln durch gleichzeitiges ziehen und drehen aus den Klemmen auf der Rückseite der Abdeckung der Bedieneinheit ab.
Schrauben Sie die Lüsterklemme der Betriebsspannungsversorgung von der Bedieneinheit ab.
- 3 Lösen Sie die Befestigungsschrauben an der Grundplatte.
Ziehen Sie die Grundplatte nach vorn ab.
optional: Entfernen Sie die Abdeckungen aller Dosen, in denen sich Clust-Air-Module befinden.
- 4 Entnehmen Sie das Clust-Air-Modul der Dose.
- 5 Entfernen Sie alle angeschlossenen Kabel vom Clust-Air-Modul.

⇒ Der Regler MZ-One ist demontiert.

8 Demontage Regler-Zubehör



VORSICHT

Offen liegende elektrische Komponenten.

Stromschlag und Verletzung durch spannungsführende Bauteile (230 V, 50 Hz)!

- ▶ Vor Arbeiten an elektrischen Anlagen betroffene Geräte von der Stromversorgung trennen.
- ▶ Kabel nicht unter Spannung berühren.
- ▶ **Demontage nur von qualifiziertem und geschultem Personal.**

Unterverteilung ZR-Verteiler

Voraussetzung:

Der Regler inklusive Transformator/ Schaltnetzteil ist demontiert.

- 1 Entfernen Sie die Abdeckung (z. B. Abdeckung im Schalterdesign) über dem Unterverteiler.
- 2 Entnehmen Sie die Verbindungsklemmen aus der Dose.
Entfernen Sie alle Kabel aus den Verbindungsklemmen.
- 3 Isolieren Sie alle Leitungen.

⇒ Der ZR-Verteiler ist demontiert.

Externe Sensorik: Feuchtesensor, Hygrostat, CO₂-Sensor



Schraubendreher

Voraussetzung:

Der Regler inklusive Transformator/ Schaltnetzteil ist demontiert.

- 1 Entfernen Sie die Abdeckung des Sensors:
 - Feuchtesensor: Ziehen Sie die Abdeckung nach vorn, bis diese aus den Montagestiften austrastet.
 - Hygrostat: Ziehen Sie zunächst das Drehrad inkl. Schaft vom Gehäuse ab. Die beiden Rasthaken befinden sich auf der linken Seite des Gehäuses.
 - CO₂-Sensor: Rasthaken befindet sich unten mittig am Gehäuse.
- 2 Entfernen Sie alle angeschlossenen Leitungen aus der Anschlussklemme (Schraubklemmen).
- 3 Schrauben Sie die Grundplatte an den zwei Befestigungsschrauben von der Innenwand ab.

⇒ Der externe Sensor ist demontiert.

IMPRESSUM

HERAUSGEBER:

INVENTER GMBH
ORTSSTRASSE 4A
D-07751 LÖBERSCHÜTZ
DEUTSCHLAND
TELEFON: +49 (0) 36427 211-0
FAX: +49 (0) 36427 211-113
E-MAIL: INFO@INVENTER.DE
HOMEPAGE: WWW.INVENTER.DE

GESCHÄFTSFÜHRERIN: ANNETT WETTIG
UMSATZSTEUER-IDENTNUMMER: DE 815494982
AMTSGERICHT JENA HRB 510380

BILDNACHWEIS:
© INVENTER GMBH 2015-17

RECHTE AN ALLEN INHALTEN:
© INVENTER GMBH 2017

ÄNDERUNGEN VORBEHALTEN.
ALLE ANGABEN OHNE GEWÄHR.

FÜR DRUCKFEHLER WIRD KEINE HAFTUNG ÜBERNOMMEN.



inVENTer

einfach genial lüften

inVENTer GmbH

Ortsstraße 4a
D-07751 Löberschütz



+49 (0) 36427 211-0



+49 (0) 36427 211-113

E-Mail: info@inventer.de

www.inventer.de

Version 03/2017
Änderungen vorbehalten
Bestell-Nummer 5020-0008
© inVENTer GmbH 2017