



inVENTer

Montageanleitung

Aviant



Abluftventilator



www.inventer.de

Marken, Urheber- und Schutzrechte

inVENTer® ist eine geschützte Handelsmarke der inVENTer GmbH.

Das Urheberrecht dieses Dokuments verbleibt beim Hersteller.

Rechte an allen Inhalten und Bildmaterial:
© inVENTer GmbH 2022.

Alle in dieser Dokumentation verwendeten Marken sind das Eigentum ihrer jeweiligen Hersteller und sind hiermit anerkannt.

Haftungsausschluss

Die vorliegende Dokumentation ist die Original-Montageanleitung. Sie ist nach Abschluss der Montage an den Nutzer (Mieter, Eigentümer, Hausverwaltung usw.) weiterzugeben.

Der Inhalt dieser Dokumentation ist auf Übereinstimmung mit der beschriebenen Hard- und Software geprüft. Dennoch können Abweichungen nicht ausgeschlossen werden, sodass für die vollständige Übereinstimmung keine Gewähr übernommen werden kann.

In der vorliegenden Dokumentation ist die Funktionalität des Standardumfangs beschrieben. Die Dokumentation enthält aus Gründen der Übersichtlichkeit nicht sämtliche Detailinformationen zu allen Typen des Produktes und kann nicht jeden denkbaren Fall der Installation, der Montage und des Anschlusses berücksichtigen.

Die Abbildungen in dieser Dokumentation können vom Design des Produktes, das Sie erworben haben, geringfügig abweichen. Die Funktionsgleichheit bleibt, trotz Abweichung im Detail, erhalten.

Diese Dokumentation wird regelmäßig aktualisiert. Notwendige Korrekturen und zweckdienliche Ergänzungen sind stets in den nachfolgenden Ausgaben enthalten. Die aktuelle Ausgabe finden Sie unter www.inventer.de/downloads.

Impressum

Herausgeber:

inVENTer GmbH	Telefon:	+49 (0) 36427 211-0
Ortsstraße 4a	Fax:	+49 (0) 36427 211-113
07751 Löberschütz	E-Mail:	info@inventer.de
Deutschland	Web:	www.inventer.de

Geschäftsführerin: Annett Wettig
Umsatzsteuer-Identnummer: DE 815494982
Amtsgericht Jena HRB 510380

Inhaltsverzeichnis

1 Benutzer- und Sicherheitshinweise	4
1.1 Benutzerinformation.....	4
1.2 Sicherheitshinweise	4
2 Systemübersicht	6
2.1 Funktion	7
3 Montagevorbereitung	8
3.1 Einbauposition	8
3.2 Abmessungen	9
3.3 Maßzeichnungen	9
4 Elektrischer Anschluss.....	9
4.1 Klemmenbelegung	9
4.2 Anschlussmöglichkeiten	10
5 Montage	12
6 QuickGuide: Schnellstart	17
7 Technische Daten.....	18
8 Lieferumfang	19
9 Zubehör und Ersatzteile.....	19
10 Gewährleistung und Garantie	19
11 Service	19

1 Benutzer- und Sicherheitshinweise

Danke, dass Sie sich für ein Qualitätsprodukt von inVENTer entschieden haben!
Dieses Kapitel gibt Ihnen einen Überblick über die grundsätzlichen Sicherheitsvorkehrungen für einen sicheren und einwandfreien Betrieb Ihres Lüftungssystems.

1.1 Benutzerinformation

Sicherheits- und Warnhinweiskonzept

Die Sicherheitshinweise in dieser Dokumentation sind einheitlich aufgebaut und mit einem Symbol auf der linken Seite des Hinweises gekennzeichnet. Die Farbe des Symbols signalisiert die Gefährdungsstufe. Ein Signalwort über dem Text weist auf die Gefährdungsstufe hin. Beim Auftreten mehrerer Gefährdungsstufen wird immer der Sicherheitshinweis zur jeweils höchsten Stufe verwendet.



SIGNALWORT

Art und Herkunft der Gefahr.

Mögliche Konsequenzen der Gefahr!

- Maßnahme zur Vermeidung der Gefahr.

Das Signalwort kennzeichnet die Schwere der Gefahr, die auftritt, wenn sie nicht vermieden wird:



GEFAHR bedeutet: Schwere Personenschaden oder Tod droht unmittelbar.



WARNUNG bedeutet: Schwere Personenschaden oder Tod droht möglicherweise.



VORSICHT bedeutet: Leichter/mittlerer Personenschaden droht unmittelbar.



HINWEIS bedeutet: Sachschaden droht unmittelbar oder möglicherweise.

Weitere Symbole in der Dokumentation



Ein **TIPP**-Symbol gibt Hinweise für den Umgang mit dem Abluftventilator.



Werkzeug-Symbol: benötigte Werkzeuge für die anfallenden Tätigkeiten.



Handlungsanweisung: Fordert den Bediener zu einer Handlung auf.



Handlungsergebnis: Fordert zur Prüfung des Ergebnisses der Handlungen auf.

Alle Graphiken stellen die Innenwand dar.

1.2 Sicherheitshinweise



Die Montageanleitung ist Bestandteil Ihres Lüftungssystems und muss ständig verfügbar sein. Bei der Übergabe des Gerätes/Systems an Dritte muss die Montageanleitung mit übergeben werden. Lesen Sie sich vor der Durchführung von Arbeiten am System diese Dokumentation sorgfältig durch und beachten Sie alle in diesem Kapitel aufgeführten Hinweise zur Montage und Inbetriebnahme. Beachten Sie darüber hinaus die Sicherheitshinweise, die den beschriebenen Handlungsanweisungen vorangestellt sind.

Die Nichtbeachtung von Sicherheitshinweisen kann zu Personen- und/oder Sachschäden führen.

Bestimmungsgemäßer Gebrauch

Der Abluftventilator Aviant (im weiteren Text „Aviant“) dient der Entlüftung von Räumen mit Außenfenster unter Berücksichtigung der in dieser Anleitung angegebenen technischen Daten, beschriebenen Einsatzfälle und nur in Verbindung mit den Komponenten, die von der inVENTer GmbH empfohlen, zugelassen und in dieser Dokumentation genannt sind.

Änderungen oder Umbauten am Gerät sind nicht zulässig. Der Aviant entspricht den technischen Sicherheitsanforderungen und Normen elektrischer Geräte für den Hausgebrauch. Er darf nur in Verbindung mit dieser Dokumentation eingerichtet und betrieben werden.

Der einwandfreie und sichere Betrieb des Gerätes setzt einen sachgemäßen Transport, die sachgemäße Lagerung und Montage voraus.


- Beachten Sie bei Arbeiten die jeweiligen, gültigen Normen, Vorschriften und Richtlinien.
- Der Aviant ist für die Festinstallation mit permanenter Verkabelung ausgelegt.
- **GEFAHR: Die Montage des Gerätes darf nur durch qualifiziertes Elektrofachpersonal erfolgen.**
 - Beachten Sie beim Verlegen des Netzanschlusskabels die Vorgaben der Schutzklasse II.
 - Führen Sie alle Geräte eines Lüftungssystems auf denselben Sicherungsautomaten.
 - Kabel ausschließlich im spannungsfreien Zustand verlegen und anschließen!
 - Es muss sichergestellt sein, dass die Netzstromversorgung (Spannung, Frequenz) den Angaben des Typschildes entspricht.
 - Trennen Sie vor Arbeiten an elektrischen Anlagen alle betroffenen Geräte von der Stromversorgung.
 - Prüfen Sie vor dem Durchführen von Bohrungen, ob sich Leitungen im Bohrbereich befinden.
- **GEFAHR:** Beachten Sie die Einbauvorschriften nach VDE 0100 beim Anschluss in Feuchträumen.
 - Aviant ausschließlich außerhalb des Schutzbereiches 0 anbringen. (☞ Kapitel 3.1, Seite 8).
 - Aviant nicht an Orten verwenden, an denen über längere Zeit direkter Kontakt mit Spritzwasser möglich ist und/oder das Gerät direktem Strahlwasser ausgesetzt ist.
- **WARNUNG:** Für den gemeinsamen Betrieb eines Lüftungsgerätes mit Feuerstätten müssen Sicherungsmaßnahmen ergriffen werden, um das Entstehen eines Unterdrucks im Gebäude zu verhindern. Die Entscheidung, welche Maßnahmen durchgeführt werden sollen, trifft der zuständige Schornsteinfeger und/oder Bauplaner.
- **HINWEIS:** Die Verwendung eines zu geringen Leitungsquerschnitts führt zu einem zu hohen Spannungsabfall und/oder die Kontaktierung ist nicht gewährleistet!
- **HINWEIS:** Achten Sie auf ausreichende Kontaktierung der Leitungen beim Anschließen des Aviant.
- **HINWEIS:** Verlegen Sie Kabel ohne putzresistente Kabelmantel im Leerrohr, um Kurzschluss und/oder Kabelbrand zu vermeiden.
- **HINWEIS:** Das Gerät verfügt über kratzempfindliche Kunststoffoberflächen. Berühren Sie Komponenten nicht mit öligen und/oder schmutzigen Händen. Vermeiden Sie den Kontakt mit scharfen oder spitzen Gegenständen.
- Sorgen Sie im Raum für eine ausreichende Luftzufuhr.
- Die Inbetriebnahme des Abluftventilators darf erst nach Fertigstellung der Baumaßnahme erfolgen.
- Außenabschlüsse müssen schlagregensicher ausgeführt sein und die ortsüblichen Schneehöhen überragen.
- Verbauen Sie Wandeinbauhülsen mit einem Gefälle von 1 – 2° nach außen und führen Sie nach Montage den Wandaufbau wieder bis an die Wandeinbauhülse heran. Wandeinbauhülsen und benötigtes Material sind bauseits zu stellen.
- Die Wandeinbauhülse zur Aufnahme des Aviant muss eine Mindestlänge von 180 mm haben.

Nicht bestimmungsgemäßer Gebrauch

Installieren Sie das Gerät nicht in Bereichen, in denen folgendes eintritt oder eintreten kann:

- Stark öl- oder schmierfetthaltige Umgebung.
- Entzündliche Gase, Flüssigkeiten oder Dämpfe.
- Umgebungstemperaturen außerhalb von 5 – 50 °C
- Mögliche Hindernisse, die den Zugang zum Ventilator oder die Entfernung des Ventilators behindern.

Qualifiziertes Personal

Montage und elektrischer Anschluss des Gerätes dürfen nur von qualifiziertem Personal vorgenommen werden (siehe auch Symbol: ).

Qualifiziertes Personal im Sinne der sicherheitstechnischen Hinweise dieser Dokumentation sind Personen, die die Berechtigung haben, Geräte, Systeme und Stromkreise gemäß den Standards der Sicherheitstechnik zu montieren, in Betrieb zu nehmen und zu kennzeichnen.

Konformität

Der Aviant erfüllt die Anforderung an die mechanische Sicherheit (DIN EN 60335-2-80).

Der Aviant ist mit einer Bluetooth Funkanlage ausgestattet.

Bluetooth LE: -12dBm EIRP (63µW), nominal 2450MHz.

Die inVENTer GmbH erklärt hiermit, dass die in dem Gerät verbaute Bluetooth Funkanlage der Richtlinie 2014/53/EU entspricht. Der vollständige Text der EU-Konformitätserklärung ist unter der folgenden Internetadresse verfügbar:

<https://www.inventer.de/downloads/>

2 Systemübersicht

Der Aviant ist ein innovativer Abluftventilator im zeitgemäßen Design. Er verbessert die Grundlüftung in Ihren Räumen und ermöglicht die kontinuierliche Entlüftung, um Luftfeuchtigkeit und Gerüche in Nassräumen (WC/Bad/Duschraum/Wäscheraum) zu reduzieren.

Der Aviant kann in Verbindung mit dem aV100 Wandeinbauset verwendet werden, oder in eine alternative Wandeinbauhülse mit Durchmesser DN98 ... DN100 bzw. DN118 ... DN125 und Mindestlänge 180 mm installiert werden. Die Verwendung des aV100 Wandeinbausets wird empfohlen. Die Installation ist in Decken und Außenwände möglich. Der Aviant wird direkt an das 230 V-Netz angeschlossen.

Um zu gewährleisten, dass der Aviant anderweitige Belüftung nicht beeinträchtigt und seine Funktion auch nicht durch andere Belüftungsvorgänge gestört wird, muss er immer in eine eigene Wandeinbauhülse installiert werden. In dieser dürfen sich keine Hindernisse oder andere Objekte befinden, die den Luftzug stören. Um in Wandeinbauhülsen eventuell anfallendes Kondensat (im Winter) zu vermeiden, müssen sie an den Stellen isoliert werden, an denen sie durch unbeheizte Bereiche, wie kalte Dachböden, verlaufen.

Die Steuerung und Einrichtung des Aviant erfolgt mittels Anwendungs-Software inVENTer Mobile oder auf dem Bedienfeld des Abluftventilators.

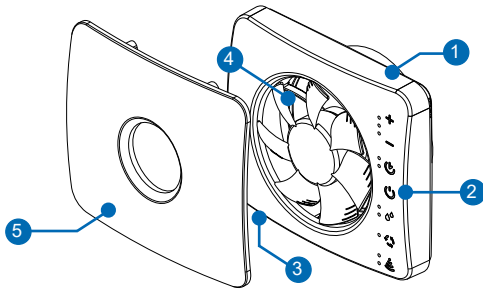


Abbildung 1: Abluftventilator Aviant mit Abdeckung

- | | |
|----------------------|----------------------------|
| 1 Ventilator-Gehäuse | 4 Ventilator |
| 2 Bedienfeld | 5 Innenblende (magnetisch) |
| 3 EIN/AUS-Schalter | |

2.1 Funktion

- Feuchtesensor (Automatische Feuchteüberwachung):**
 Erhöhung des Luftvolumenstroms, um Feuchtelastspitzen abzuführen. Die Intensität des Luftvolumenstroms kann via App oder am Bedienfeld eingestellt werden.
- Lichtsensor:**
 Erhöhung des Luftvolumenstroms bei Änderung der Lichtverhältnisse im Raum. Die Intensität des Luftvolumenstroms kann via App oder am Bedienfeld eingestellt werden.
- Luftqualitätssensor:**
 Erhöhung des Luftvolumenstroms, wenn sich die Luftqualität im Innenraum verschlechtert. Die Intensität entspricht dem gewählten Maximum beim Aktivieren des Feuchtesensors.

- Nachlauf-Funktion:**
 Nach dem Abschaltimpuls (durch Feuchtesensor, Lichtsensor oder externen Schalter) läuft der Ventilator bis zum Ende der Nachlaufzeit weiter und schaltet dann automatisch ab.
 - Einschaltverzögerung:**
 Die Aktivierung erfolgt ausschließlich über einen externen Schaltkontakt als Impulsgeber. Nach dem Einschaltimpuls läuft der Ventilator nicht sofort an, sondern nach Ablauf der Einschaltverzögerung. Erhöhung des Luftvolumenstroms bei Schaltung. Die Intensität des Luftvolumenstroms kann via App oder am Bedienfeld eingestellt werden.
 - Permanentlüftung:**
 Kontinuierliche/dauerhafte Entlüftung. Die Intensität des Luftvolumenstroms kann via App oder am Bedienfeld eingestellt werden.
 - Automatische Grundlüftungszyklen:**
 Einmal täglich läuft das Lüftungsgerät automatisch für 60 Minuten, wenn es zwischenzeitlich nicht aktiviert wurde. Die Funktion ist nicht aktiv, wenn das Lüftungsgerät im Dauerbetrieb (Permanentlylüftung) eingestellt ist.
 Beachten Sie: Die Sensoren sind vorrangig geschaltet. Wurde der Aviant zwischenzeitlich mittels Sensorik aktiviert, verschiebt sich der Grundlüftungszyklus entsprechend nach hinten.
 Die Intensität des Luftvolumenstroms kann via App oder am Bedienfeld eingestellt werden.
- Die folgenden Werkseinstellungen sind beim ersten Inbetriebnehmen des Ventilators aktiv:
- Automatische Grundlüftungszyklen
 - Feuchteüberwachung: ca. 90 m³/h
 - Nachlauf-Funktion: 15 Minuten, ca. 72 m³/h
 - Einschaltverzögerung: 2 Minuten

3 Montagevorbereitung

3.1 Einbaubedingungen

Elektrische Schutzbereiche nach VDE 0100



GEFAHR

Eindringen von Wasser in den Abluftventilator Aviant oder dessen Stromquelle.

Stromschlag und Überhitzung durch Kurzschluss (230V, 50 Hz)!

- Aviant außerhalb des Schutzbereiches 0 anbringen.
- Aviant ausschließlich in Bereichen des Schutzbereiches 1 anbringen, in denen über längere Zeit **kein** direkter Kontakt mit Spritzwasser möglich ist und/oder das Gerät **nicht direktem Strahlwasser ausgesetzt** ist.
- Lichtschalter/Schalter/Taster außerhalb des Schutzbereiches 0 bis 2 anbringen.

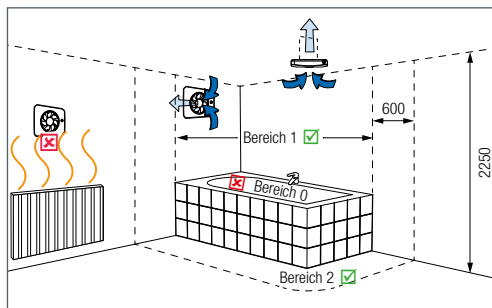


Abbildung 2: Übersicht elektrische Schutzbereiche im Badezimmer

Positionierung des Aviant

- Bringen Sie den Abluftventilator Aviant **im Luftvolumenstrom** des Raumes an, um einen optimalen Feuchteaustrag und verlässliche Angaben des Feuchtesensors zu gewährleisten.

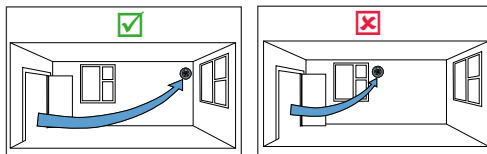


Abbildung 3: Günstige/Ungünstige Positionierung

- Platzieren Sie das Lüftungsgerät nicht oberhalb von Heizkörpern, Raumthermostaten und/oder empfindlichen Möbeln.
- Sorgen Sie im Raum für eine ausreichende Luftzufuhr, beispielsweise durch einen großen Spalt unter der Tür.

Leitungsquerschnitte

- Versorgungsleitung, AC 230 V, 50 Hz
- Fassungsvermögen Anschlussklemmen am Abluftgerät: max. 1,5 mm²

3.2 Abmessungen

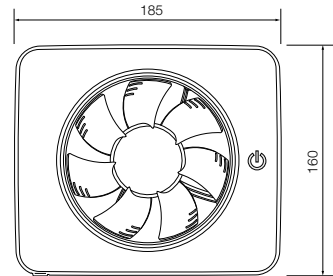
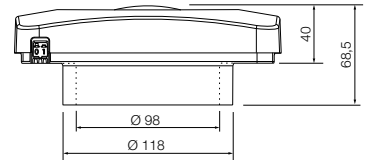
i Frontal und umlaufend einen Mindestabstand von 250 mm zu Bauteilen einhalten.

- Die Installation ist in Decken und Außenwände möglich. Der Abluftventilator Aviant wird in eine Wandeinbauhülse mit DN100 (z. B. aV100 Wandeinbauset) oder DN 118 ... 125 eingesetzt. Diese muss bauseits bereit gestellt werden.

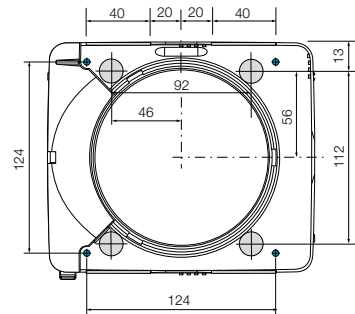
Bezeichnung	Tiefe [mm]	Breite [mm]	Höhe [mm]
Wandöffnungen	Wandstärke	Ø 108 ... 133	
Aviant	68,5	185	160
Wanddurchführung ¹⁾	Wandstärke, [> 180 mm]	Ø 98 ... 125	

¹⁾ Wandeinbauhülsen sind im aV100 Wandeinbauset, inkl. Wetterschutzhaube, über die inVENTer GmbH erhältlich.

3.3 Maßzeichnungen



Bohrbild



4 Elektrischer Anschluss

Der Abluftventilator Aviant wird direkt mit dem AC 230 V-Netz verbunden. Der Ventilator ist doppelt isoliert und darf nicht geerdet werden.

Der Ventilator ist mit einem allpolig trennendem Schalter ausgerüstet.

Der Ventilator arbeitet in jedem Anschlussfall sensor-gesteuert. Sofern eingestellt, ist ein Zeitnachlauf aktiv.

Die Kopplung mit einem externen Impulsgeber (Schaltkontakt oder Taster) ist optional möglich.

Die Kopplung an ein externes Schaltelement ermöglicht, zusätzlich zur Sensorsteuerung, das manuelle Aktivieren der Nachlauf-Funktion und/oder der Einschaltverzögerung, sofern per App eingerichtet.

Ein externer Impulsgeber (geschaltete Phase) hat immer Priorität vor Schaltung durch die im Gerät integrierte Sensorik.

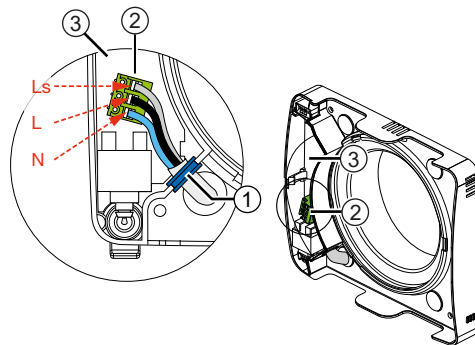


HINWEIS: Verlegen des Netzanschlusskabels über die Abdeckung der Platine führt zur Beschädigung der Platine und beeinträchtigt die Funktion des Aviant!

- Netzanschlusskabel nicht über die Platine verlegen.

4.1 Anschlussklemme Netzanschluss

Klemmenbelegung



- 1 Kabeldurchführung Netzanschlusskabel (Tülle)
- 2 Anschlussklemme Netzanschlusskabel, 230 V AC, 3-polig

Klemme	Beschriftung	Bedeutung
N	N	Neutral-Leiter
L	L	Leiter, Phase
LS	SL	Phase, geschaltet

- 3 Platine

4.2 Anschlussmöglichkeiten

Der Anschluss des Abluftventilators ist abhängig von den gewünschten Funktionen.

Stellen Sie sicher, dass Sie den Abluftventilator richtig anschließen. Beachten Sie dabei:

- die Nachlauf-Funktion wird, sofern eingestellt, auch bei Aktivierung des Ventilators mittels Sensorik aktiviert.
- die Einschaltverzögerung kann ausschließlich über einen externen Schalter aktiviert werden.

1 Ausschließlich Sensorgesteuert:

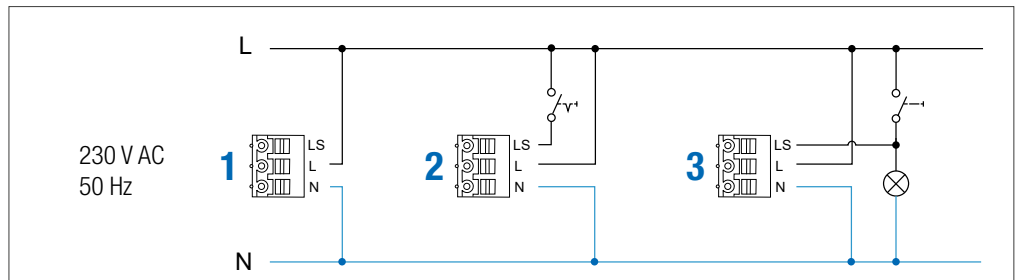
- Erhöhen der Ventilatorleistung bei Aktivierung durch integrierte Sensorik (Feuchte-, Licht-, Geruchssensor).
 - Nachlauf-Funktion, sofern eingestellt
- Anschluss, siehe Anschlussbild 1:
 - kontinuierlich an Phase (L) und Neutral-Leiter (N).

2 Sensorgesteuert, zusätzliches externes Schaltelement:

- Erhöhen der Ventilatorleistung bei Aktivierung durch integrierte Sensorik (Feuchte-, Licht-, Geruchssensor).
 - Nachlauf-Funktion, sofern eingestellt
- Aktivieren der Nachlauf-Funktion und/oder der Einschaltverzögerung bei Betätigen des externen Schaltelements.
- Anschluss, siehe Anschlussbild 2.
 - kontinuierlich an Phase (L) und Neutral-Leiter (N).
 - geschaltete Phase (SL) an den Taster anschließen.

3 Sensorgesteuert, zusätzliches externes Schaltelement an Raumbeleuchtung gekoppelt:

- Erhöhen der Ventilatorleistung bei Aktivierung durch Sensorik (Feuchte-, Licht-, Geruchssensor).
 - Nachlauf-Funktion, sofern eingestellt
- Mit der Raumbeleuchtung werden (sofern festgelegt) die Einschaltverzögerung und/oder die Nachlaufzeit aktiviert (Kopplung beider Funktionen an die Raumbeleuchtung)
- Anschluss, siehe Anschlussbild 3:
 - kontinuierlich an Phase (L) und Neutral-Leiter (N).
 - geschaltete Phase (SL) mit Raumbeleuchtung koppeln.



5 Montage



GEFAHR: Offen liegende elektrische Komponenten.

Stromschlag und Verletzung durch spannungsführende Bauteile (230 V, 50 Hz)!

- Anschluss ausschließlich durch qualifiziertes Personal.
- Beachten Sie vor und während der Montage die Sicherheitsregeln zur Vermeidung von Stromunfällen.



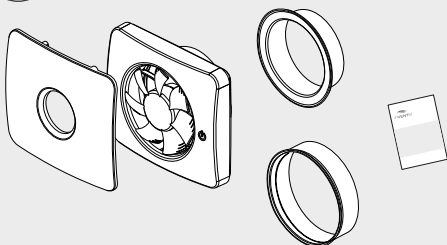
GEFAHR: Eindringen von Wasser in den Abluftventilator Aviant.

Stromschlag und Überhitzung durch Kurzschluss (230V, 50 Hz)!

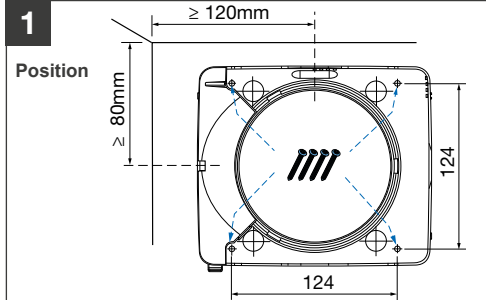
- Aviant außerhalb des Schutzbereiches 0 anbringen.
- Aviant ausschließlich in Bereichen des Schutzbereiches 1 anbringen, in denen über längere Zeit **kein** direkter Kontakt mit Spritzwasser möglich ist und/oder das Gerät **nicht direktem Strahlwasser ausgesetzt** ist.
- Lichtschalter/Schalter/Taster außerhalb des Schutzbereiches 0 bis 2 anbringen.

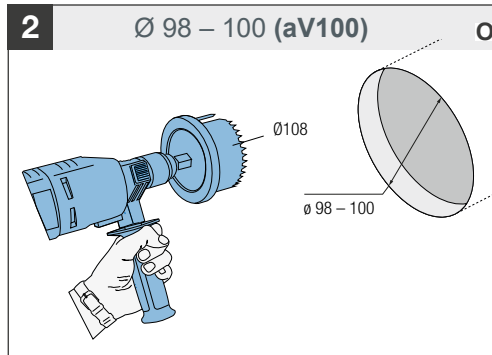


Lieferumfang prüfen

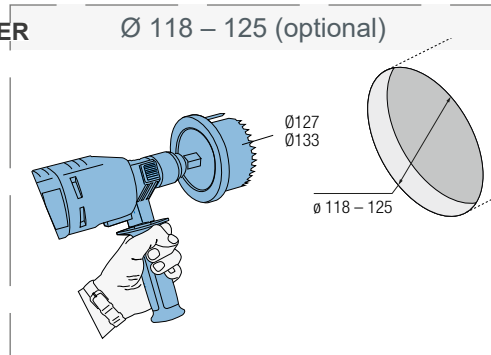


Wandöffnung anbringen





aV100 Wandeinbauset



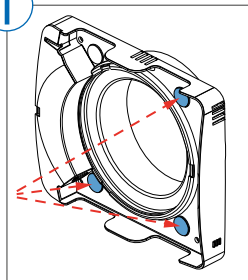
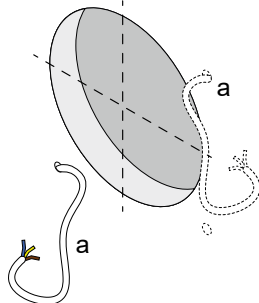
Kabel verlegen



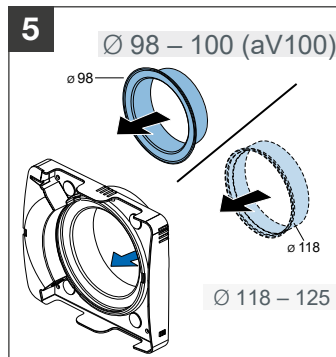
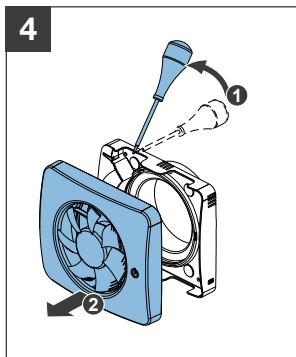
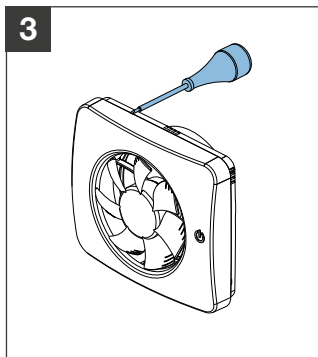
230 V AC



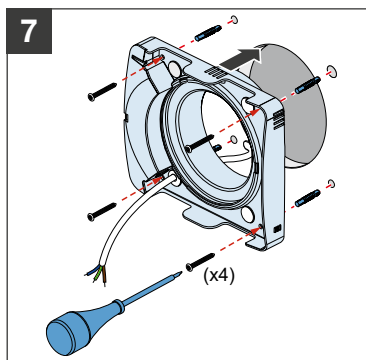
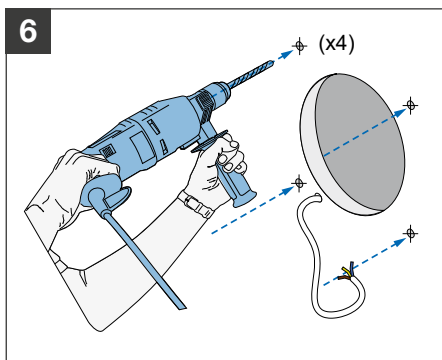
Unterputzkabel (a)

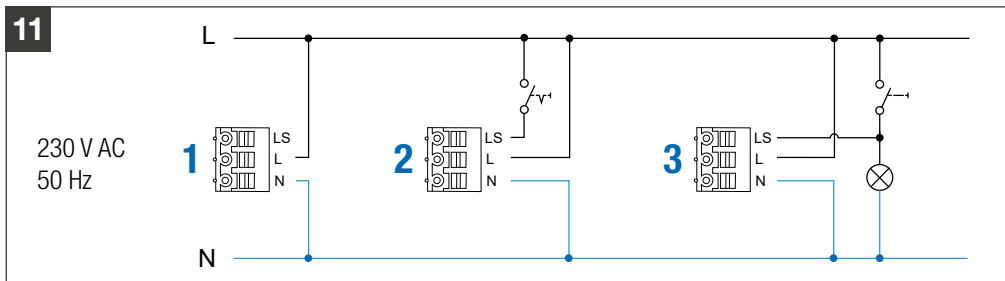
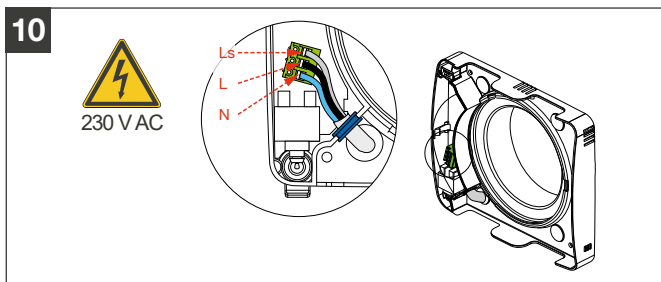
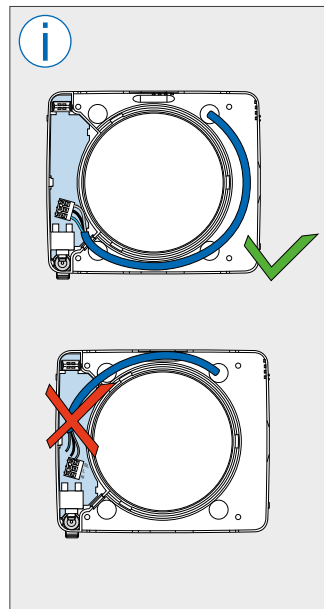
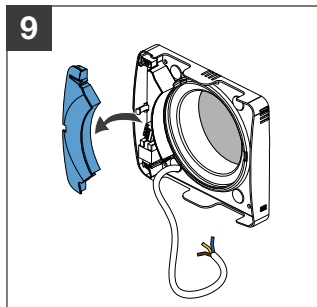
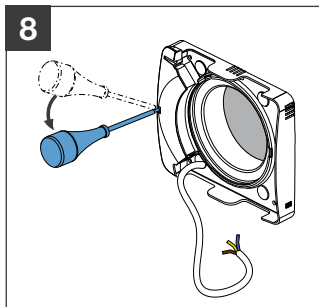


Abluftventilator für den Anschluss vorbereiten

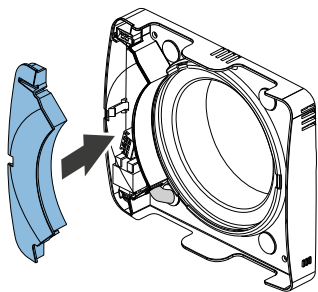


Abluftventilator einsetzen und Elektrischer Anschluss

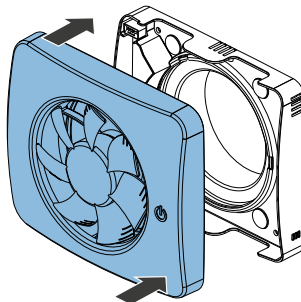




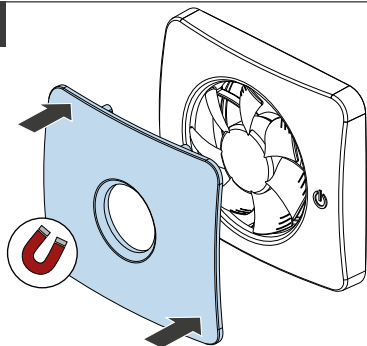
12



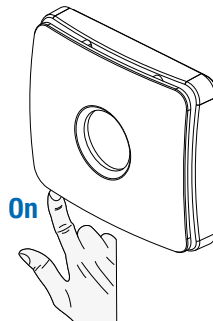
13



14




15



6 Quick Guide: Schnellstartanleitung

Die Einstellung kann direkt am Bedienfeld des Ventilators erfolgen.

 Die Funktionsanzeige erfolgt mittels verschiedener Farben:

Keine Leuchtanzeige

Dauerlüftung / Aus

Blaue Leuchtanzeige

permanent: Aktivierung durch Feuchtesensor

blinkend: Nachlauf-Funktion im Anschluss an Aktivierung durch Feuchtesensor aktiv

Grüne Leuchtanzeige

Aktivierung durch Luftqualitätssensor

Violette Leuchtanzeige


Automatische Grundlüftung (1 x täglich ohne Nutzung)

Gelbe oder Orange Leuchtanzeige

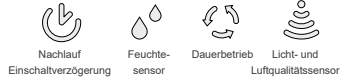
permanent: Nachlauf-Funktion aktiv
blinkend: Einschaltverzögerung aktiv, das Blinken wird gegen Ende der Einschaltverzögerung schneller.

Rote Leuchtanzeige


Verbindungsfehler. Berühren Sie das Symbol Funktionsanzeige oder starten Sie die Anwendung „inVENTer mobile“ erneut.

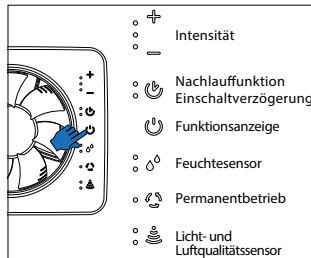
Für den Zugriff auf die programmierbaren Funktionen drücken Sie zunächst das Symbol Funktion. 

Alle Funktionssymbole leuchten auf.











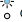

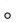




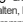








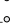







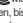

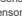
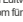
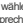

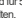


Um die gewünschte Funktion zu aktivieren, drücken Sie eines der vier Symbole. Befolgen Sie anschließend die Anweisungen auf der rechten Seite.

Die Funktionsauswahl wird durch zweimaliges Drücken des Symbols Funktion  beendet.



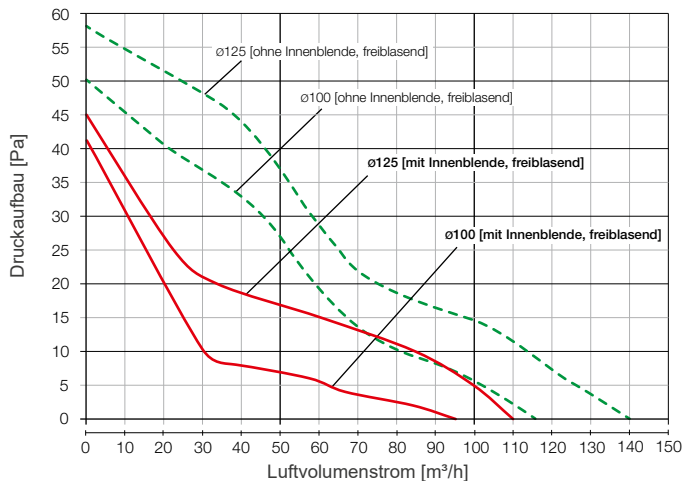
Download

Nachlauf und Einschaltverzögerung		
Nachlaufzeit: Wiederholter Tastendruck 15 min   30 min  	Einschaltverzögerung aktivieren/deaktivieren: Taste für 2 Sekunden halten. Anzeige blinkt dreimal.  	Luftvolumenstrom erhöhen/reduzieren: Taste +/- drücken, bis Wert erreicht ist.  +  -
Feuchtesensor Anzeige Sensorempfindlichkeit: Hoch   Mittel   Niedrig   Inaktiv  	Sensorempfindlichkeit verändern: Taste  für 2 Sekunden halten. Taste  drücken und halten, bis Sensorempfindlichkeit erreicht ist (siehe Spalte links).	Luftvolumenstrom während Feuchtesensor gesteuerter Perioden erhöhen/reduzieren: Taste +/- drücken, bis Wert erreicht ist.  +  -
Dauerbetrieb Aktivieren: Drücken, bis die Anzeige leuchtet.  	Deaktivieren: Drücken, bis die Anzeige erlischt.  	Luftvolumenstrom erhöhen/reduzieren: Taste +/- drücken, bis Wert erreicht ist.  +  -
Licht- und Luftqualitätssensor		
Sensoranzeige: Licht-sensor   Luftqualitäts-sensor   Beide aktiv   Beide inaktiv  	Aktivieren/ Deaktivieren: Taste  wiederholt Drücken, bis die entsprechende Anzeige leuchtet (siehe Spalte links).	Luftvolumenstrom: Lichtsensor = Zeitnachlauf  Luftqualitätssensor = Feuchtesensor  Um den Luftvolumenstrom für einen der Sensoren zu ändern, wählen Sie die entsprechende Funktion ( oder ) und folgen den oben beschriebenen Anweisungen zur Luftvolumenstromänderung.
Zurücksetzen (Werkeinstellungen)	1. Tastendruck: Bedienfeld aktivieren 	2. Tastendruck:  wiederholt Drücken und für 5 Sekunden halten.

7 Technische Daten

Merkmal	Wert	Merkmal	Wert
Schutzklasse	II	Abluftvolumenstrom [m ³ /h]	Ø 100: 95
		(mit Innenblende, freiblasend)	Ø 125: 110
Schutzart	IP44	Max. Druckaufbau [Pa]	Ø 100: 41
		(mit Innenblende, freiblasend)	Ø 125: 45
Eingangsspannung [V AC, Hz]	100 – 240, 50 – 60	Schallemission (bewertet) [dB(A)]	17 – 20
Leistungsaufnahme [W]	2 – 5	Wandöffnung [mm]	105 – 130 mm
Umgebungstemperatur [°C]	5 – 50	Material	ABS
Durchmesser x Tiefe [mm]	185 x 160 x 40	Gewicht [g]	400

Luftvolumenstromkennlinie Abluftventilator Aviant



8 Lieferumfang

Komponente	Bestellnummer
Aviant	3002-0323

9 Zubehör und Ersatzteil

Komponente	Bestellnummer
Zubehör	
aV100 Wandeinbauset	1001-0159
Windschutzeinsatz WSE R-D100	1004-0173
Ersatzteil	
Innenblende Aviant	3006-0324

10 Gewährleistung und Garantie

Gewährleistung

Außerhalb Deutschlands gelten die nationalen Gewährleistungsbestimmungen des Landes, in dem das System vertrieben wird. Wenden Sie sich an den Händler ihres Heimatlandes.

Die Gewährleistung deckt alle Mängel ab, die zum Zeitpunkt des Erwerbs vorhanden waren. Beachten Sie den bestimmungsgemäßen Gebrauch, um den Gewährleistungsanspruch aufrechtzuerhalten.

Herstellergarantie

Der Hersteller übernimmt eine Garantie von fünf Jahren auf den Abluftventilator Aviant. Diese deckt einen vorzeitigen Produktverschleiß ab. Informationen zu den Garantiebestimmungen finden Sie unter www.inventer.de/garantie.

Gewährleistungs- und Garantieanspruch

Im Fall eines Gewährleistungs- oder Garantieanspruches kontaktieren Sie den für Sie zuständigen Händler oder Werksvertreter. Senden Sie das vollständige Gerät in jedem Fall zurück an den Hersteller. Der Garantieanspruch ist ein zusätzliches Angebot des Herstellers und berührt in keiner Weise geltendes Recht.

11 Service

Reklamation

Überprüfen Sie die Lieferung bei Erhalt, anhand des Lieferscheines, auf Vollständigkeit und Transportschäden. Reklamieren Sie fehlende Positionen unverzüglich, spätestens innerhalb von 14 Tagen, bei Ihrem Lieferanten, Händler oder Werksvertreter.

Zubehör- und Ersatzteile

Wenden Sie sich zur Bestellung von Komponenten für Ihr Lüftungsgerät an Ihren Werksvertreter oder unsere Service-Mitarbeiter.

Technischer Kundenservice

Kontaktieren Sie zur technischen Beratung unsere Service-Mitarbeiter:



+49 (0) 36427 211-0



+49 (0) 36427 211-13



info@inventer.de



www.inventer.de

Entsorgung

Führen Sie die Entsorgung des Produktes nach den jeweils gültigen nationalen Vorschriften durch.

Wenden Sie sich für ein umweltverträgliches Recycling und die Entsorgung ihres Altsystems an einen Entsorgungsbetrieb für Elektronikgeräte. Entsorgen Sie auch die Verpackung sortenrein. Die zur Entsorgung notwendige Demontage erfolgt in umgekehrter Montagereihenfolge.

inVENTer GmbH
Ortsstraße 4a
D-07751 Löberschütz
www.inventer.de

Änderungen vorbehalten.
Keine Haftung für Druckfehler.

Artikelnummer: 5010-0012
008753-B
Version: 1.0 – 04/2022

