

# Steuerelektronik C8



## Intelligentes Steuerungssystem



## Marken, Urheber- und Schutzrechte

Die Centra-Serie ist eine exklusive Marke der inVENTer GmbH.

Das Urheberrecht dieses Dokuments verbleibt beim Hersteller.

Alle in dieser Dokumentation verwendeten Marken sind das Eigentum ihrer jeweiligen Hersteller und sind hiermit anerkannt.

## Haftungsausschluss

Die vorliegende Dokumentation ist die Original-Montageanleitung. Die Information zum Zugang der Montageanleitung ist nach Abschluss der Montage an den Nutzer (Mieter, Eigentümer, Hausverwaltung usw.) weiterzugeben.

Der Inhalt dieser Dokumentation ist auf Übereinstimmung mit den beschriebenen Komponenten geprüft. Dennoch können Abweichungen nicht ausgeschlossen werden, sodass für die vollständige Übereinstimmung keine Gewähr übernommen werden kann.

In der vorliegenden Dokumentation ist die Funktionalität des Standardumfangs beschrieben. Die Dokumentation enthält aus Gründen der Übersichtlichkeit nicht sämtliche Detailinformationen zu allen Typen des Produktes und kann nicht jeden denkbaren Fall der Installation und der Montage berücksichtigen.

Die Abbildungen in dieser Dokumentation können vom Design des Produkts, das Sie erworben haben, geringfügig abweichen. Die Funktionsgleichheit bleibt trotz Abweichung im Detail erhalten.

Diese Dokumentation wird regelmäßig aktualisiert. Notwendige Korrekturen und zweckdienliche Ergänzungen sind stets in den nachfolgenden Ausgaben enthalten. Die aktuelle Ausgabe finden Sie unter **[www.inventer.de/downloads](http://www.inventer.de/downloads)**.

## Impressum

Herausgeber:

inVENTer GmbH

Ortsstraße 4a

D-07751 Lößerschwitz

Deutschland

Telefon: +49 (0) 36427 211-0

Fax: +49 (0) 36427 211-113

E-Mail: [info@inventer.de](mailto:info@inventer.de)

Web: [www.inventer.de](http://www.inventer.de)

Geschäftsführerin: Annett Wettig

Umsatzsteuer-Identnummer: DE 815494982

Amtsgericht Jena HRB 510380

## Zusätzliche Informationen

Die inVENTer GmbH arbeitet mit der Komfovent UAB zusammen, um eine umfassende und serviceorientierte Kundenbetreuung zu gewährleisten.

Lesen Sie die folgenden Informationen und handeln Sie entsprechend. Diese gelten für die Installation und Bedienung des intelligenten Steuerungssystems.

Für die Zwecke dieser Dokumentation, in denen Komfovent, „Komfovent Control App“ oder Komfovent UAB erwähnt werden, ist auch die inVENTer GmbH impliziert.

### Nutzungsbedingungen

Diese Nutzungsbedingungen („die Bedingungen“) gelten für die Nutzung der von Komfovent UAB („Komfovent“) bereitgestellten mobilen Anwendung, im weiteren Text „Komfovent Control App“ und anderer entsprechender Dienste.

Die „Komfovent Control App“ ist eine mobile Anwendung zur Fernüberwachung und -steuerung eines mit dem Internet verbundenen Centra-Geräts. Diese Bedingungen enthalten auch Informationen über personenbezogene Daten, die zu den oben genannten Zwecken verarbeitet werden.

Sie müssen bestätigen, dass Sie die Nutzungsbedingungen gelesen haben, um die „Komfovent Control App“ nutzen zu können.

Bitte lesen Sie alle Bedingungen sorgfältig durch und nutzen Sie die „Komfovent Control App“, wenn Sie die Bedingungen verstehen und akzeptieren.

Komfovent behält sich das Recht vor, diese Nutzungsbedingungen nach eigenem Ermessen zu ändern.

Ihre fortgesetzte Nutzung von der „Komfovent Control App“ nach der Veröffentlichung von Änderungen an den Nutzungsbedingungen bedeutet, dass Sie die neuen Bedingungen akzeptieren.

### ID-Nummer und Passwort einstellen

Die Geräte-ID-Nummer (ID) und ein Passwort identifizieren Sie als Nutzer der „Komfovent Control App“.

Wir empfehlen Ihnen nachdrücklich, ein einzigartiges und sicheres Passwort zu verwenden, das hinreichend schwer zu erraten oder herauszufinden ist (Beispiel: Verwenden Sie nicht Ihren Namen, Ihr Geburtsdatum, Ihre Fahrzeugmarke oder das gleiche Passwort, das in anderen Konten verwendet wird) und geben Sie es nicht an Dritte weiter.

Wenn Sie den Verdacht haben, dass jemand Ihr Passwort verwendet, ändern Sie es sofort.

Die Nutzung der „Komfovent Control App“ ist kostenlos, mit Ausnahme eventuell anfallender Gebühren für die Datennutzung, die von Ihrem Internetdienstanbieter erhoben werden können.

## Marken, Urheber- und Schutzrechte

Urheberrechte, andere Rechte und Inhalte von der „Komfovent Control App“ sind Eigentum von Komfovent und gesetzlich geschützt.

Eine kommerzielle Nutzung dieser Rechte ohne vorherige schriftliche Zustimmung von Komfovent ist untersagt. Dies gilt auch für die Vervielfältigung, Übertragung und den Verkauf von Informationen, Bildern, Grafiken, Programmcodes und technischen Lösungen.

Das Umgehen von Sicherheitsmaßnahmen oder -systemen ist verboten.

Die unbefugte Nutzung oder Weitergabe der „Komfovent Control App“ kann gegen Urheber- und Markenrechte und/oder andere Gesetze verstoßen und kann zivil- und strafrechtlich verfolgt werden.

## Kündigung

Sie können die Nutzung der „Komfovent Control App“ jederzeit einstellen und/oder die periodische Erfassung Ihrer Geräteinformationen gemäß Punkt „Datenkategorien und Vorgaben“. Dies kann in der „Komfovent Control App“ erfolgen, indem Sie die Annahme der Datenschutzerklärung ablehnen.

Durch die Ablehnung der Datenschutzerklärung verlieren Sie den Zugriff auf die „Komfovent Control App“ und Ihre Gerätedaten werden vom Komfovent-Server gelöscht, es sei denn, sie sind anonymisiert oder es gibt andere Gründe und Rechtsgrundlagen für eine erweiterte Speicherung.

Sollten Sie das Eigentum an dem Produkt übertragen, informieren Sie den neuen Eigentümer über die Nutzungsbedingungen von der „Komfovent Control App“.

Komfovent behält sich das Recht vor, Ihren Zugang zur „Komfovent Control App“ zu beenden, indem es Sie 90 Tage im Voraus über die Beendigung der „Komfovent Control App“ oder geplante wesentliche Änderungen des Programms informiert.

Komfovent ist auch berechtigt, Ihren Zugang zur „Komfovent Control App“ zu beenden oder einzuschränken, wenn Sie gegen die Nutzungsbedingungen verstoßen.

## Haftungsausschluss

Für den ordnungsgemäßen Betrieb und die störungsfreie Funktion der K„Komfovent Control App“ gemäß diesen Bedingungen und dem Produkt-Benutzerhandbuch ist ein Internetzugang erforderlich.

In Ausnahmefällen kann es vorkommen, dass die „Komfovent Control App“ oder ein Teil davon nicht verfügbar ist, z. B. aufgrund von Programmaktualisierungen, Problemen im Internet-Netzwerk oder anderen Fehlfunktionen.

Komfovent unternimmt alle Anstrengungen, um sicherzustellen, dass die „Komfovent Control App“ frei von Viren und anderen Bedrohungen ist, kann dies aber nicht garantieren.

Sie sind für die ordnungsgemäße Nutzung und Aktualisierung der Antivirensoftware und anderer Sicherheitsfunktionen auf Ihrem Telefon, sowie für die Sicherung Ihrer Daten verantwortlich.

Wenn Sie eine Fehlermeldung erhalten oder selbst einen Fehler feststellen, melden Sie diesen bitte an Komfovent.

Komfovent haftet nicht für direkte oder indirekte Schäden, die Ihnen oder anderen entstehen, wenn die „Komfovent Control App“ nicht wie erwartet weiterbetrieben werden kann.

## Datenmanagement

App-Entwicklung, Datenmanagement, Verbindungsempfehlungen – all das gehört zur Komfovent UAB.

Vertrieb, technische Beratung und Kundenservice werden von der inVENTer GmbH erbracht.

## Inhaltsverzeichnis

<b>1</b>	<b>Benutzer- und Sicherheitshinweise</b> .....	<b>7</b>
1.1	Benutzerinformation.....	7
1.2	Sicherheitshinweise.....	8
1.3	Datensicherheitshinweise.....	10
<b>2</b>	<b>Systemübersicht: C8 – Intelligentes Steuerungssystem</b> .....	<b>13</b>
2.1	Aufbau.....	14
<b>3</b>	<b>Elektrischer Anschluss</b> .....	<b>16</b>
3.1	Anschlussbelegungen.....	17
3.2	Mögliche Anschlüsse.....	18
<b>4</b>	<b>Bedienpanel montieren</b> .....	<b>22</b>
4.1	Montagevorbereitung.....	22
4.2	Anschlussplan.....	23
4.3	Elektrischer Anschluss.....	24
<b>5</b>	<b>Einschalten des Geräts</b> .....	<b>25</b>
<b>6</b>	<b>Verbindung zu einem lokalen Netzwerk oder dem Internet</b> .....	<b>26</b>
6.1	Direkte Verbindungen mit dem Gerät.....	27
6.2	Verbindung mit dem Internet.....	28
<b>7</b>	<b>Erstes Einrichten</b> .....	<b>31</b>
7.1	Einrichtung via Computer.....	31
7.2	Bedienpanel Centra Basic.....	33
7.3	Bedienpanel Centra Comfort.....	35
<b>8</b>	<b>Gewährleistung und Garantie</b> .....	<b>38</b>
<b>9</b>	<b>Service</b> .....	<b>39</b>

# 1 Benutzer- und Sicherheitshinweise

Danke, dass Sie sich für ein Qualitätsprodukt von inVENTer entschieden haben!

Dieses Kapitel gibt Ihnen einen Überblick über die grundsätzlichen Sicherheitsvorkehrungen für einen sicheren und einwandfreien Betrieb Ihres Lüftungssystems.

## 1.1 Benutzerinformation

### Sicherheits- und Warnhinweiskonzept

Die Sicherheits- und Warnhinweise in dieser Montageanleitung sind einheitlich aufgebaut und mit einem Symbol auf der linken Seite des Hinweises gekennzeichnet.

Ein Signalwort vor dem Text weist auf die Gefährdungsstufe hin. Beim Auftreten mehrerer Gefährdungsstufen wird immer der Sicherheitshinweis zur jeweils höchsten Stufe verwendet.

Die Sicherheits- und Warnhinweise enthalten die folgenden Informationen:



**SIGNALWORT: Art und Herkunft der Gefahr.** Mögliche Konsequenzen der Gefahr!

- Maßnahmen zur Vermeidung der Gefahr.

Das Signalwort kennzeichnet die Schwere der Gefahr, die auftritt, wenn sie nicht vermieden wird:



**GEFAHR** bedeutet: Schwere Personenschaden oder Tod droht unmittelbar.



**WARNUNG** bedeutet: Schwere Personenschaden oder Tod droht möglicherweise.



**VORSICHT** bedeutet: Leichter/mittlerer Personenschaden droht unmittelbar.



**HINWEIS** bedeutet: Sachschaden aufgrund eines unerwünschten Ereignisses/Zustands droht unmittelbar oder möglicherweise.

Wenn Sie diese Zeichen sehen, halten Sie sich an die beschriebenen Maßnahmen, um mögliche Gefahren und Schäden zu vermeiden.

### Weitere Symbole in der Dokumentation

Neben den Sicherheits- und Warnhinweisen werden die nachfolgenden Symbole verwendet:



Dieses Symbol gibt praktische und nützliche Tipps für den Umgang mit Ihrem Lüftungssystem.



Vor den Handlungssequenzen werden, wenn benötigt, zusätzliche **Werkzeuge und Hilfsmittel** für die anfallenden Tätigkeiten aufgezählt.



**Roter Balken** über einer Grafik: Abbildung zeigt die Innenwand.



**Handlungsanweisung:** Fordert den Bediener zu einer Handlung auf.



**Handlungsergebnis:** Fordert zur Prüfung des Ergebnisses der Handlungen auf.



**Handlungsaugenmerk:** Bei dem entsprechenden Montageschritt zu berücksichtigen.

## 1.2 Sicherheitshinweise

Die Montageanleitung ist Teil Ihres Lüftungsgeräts und Ihres Bedienfelds und muss ständig verfügbar sein (siehe [www.inventer.de/downloads](http://www.inventer.de/downloads)).

Bei der Übergabe des Systems an Dritte muss die Information zum Zugang zur Montageanleitung mit übergeben werden.

Lesen Sie sich vor der Durchführung von Arbeiten am Gerät/System die Montageanleitung sorgfältig durch und beachten Sie alle in diesem Kapitel aufgeführten Hinweise zur Montage. Beachten Sie darüber hinaus die Sicherheitshinweise, die den beschriebenen Handlungsanweisungen vorangestellt sind. Die Nichtbeachtung von Sicherheitshinweisen kann zu Personen- und/oder Sachschäden führen.

### Bestimmungsgemäßer Gebrauch

Das Steuerungssystem C8 ist ausschließlich für die Steuerung der Centra-Lüftungsgeräte mit Wärmerückgewinnung der inVENTer GmbH bestimmt.

Dabei sind im Einzelnen zu verwenden:

- Die Verwendung eines mobilen Geräts oder eines Bedienpanels für den Zugriff auf das Steuerungssystem.
- Die Sensoren, die mit dem System gekoppelt sind, um Temperatur-, Feuchtigkeits- und CO<sub>2</sub>-Werte zu liefern, das diese wiederum zur Steuerung der Centra-Lüftungsgeräte mit Wärmerückgewinnung verwendet.

### Voraussetzungen für den bestimmungsgemäßen Gebrauch

- Beachten Sie beim Einbau des Geräts/Systems die jeweils gültigen Normen, Vorschriften und Richtlinien. Insbesondere auch geltende Bauvorschriften, die Feuerschutzverordnung und Unfallverhütungsvorschriften der Berufsgenossenschaft.
- Verwenden Sie das Gerät/System nur entsprechend der Einsatzfälle, die in dieser Dokumentation beschrieben sind und nur in Verbindung mit den Komponenten, die von der inVENTer GmbH empfohlen, zugelassen und in dieser Dokumentation genannt sind. Änderungen oder Umbauten am Gerät/System sind nicht zulässig.
- Ihr Lüftungssystem wurde ausschließlich für die Nutzung in Umgebungstemperaturen innerhalb von -30°C bis +40°C entwickelt.
- Der einwandfreie und sichere Betrieb des Geräts/Systems setzt einen sachgemäßen Transport, die sachgemäße Lagerung und Montage, sowie die sorgfältige Instandhaltung voraus.
- Diese Montageanleitung ist nur zusammen mit der Montage- und Bedienungsanleitung des entsprechenden Lüftungsgeräts mit Wärmerückgewinnung gültig und ergänzt sie. Auch für dieses Dokument gelten alle rechtlichen Hinweise, die in den jeweiligen Montageanleitungen aufgeführt sind, uneingeschränkt.

### Einbau und Montage



- **WARNUNG:** Für den gemeinsamen Betrieb mit Feuerstätten müssen Sicherungsmaßnahmen ergriffen werden, um das Entstehen eines Unterdrucks im Gebäude zu verhindern. Die Entscheidung welche Maßnahmen durchgeführt werden sollen, trifft der zuständige Schornsteinfeger und/oder Bauplaner.





- **VORSICHT: Die Montage des Systems darf nur durch qualifiziertes Personal erfolgen.** Vor dem Beginn der Arbeiten sollte Ihnen ein Projekt vorliegen, aus dem die Anzahl der Lüftungsgeräte, die Lage der Lüftungsgeräte, das Lüftungsprinzip und das dazugehörige Zubehör hervorgehen. Die genaue Positionierung des Geräts muss bauseits geprüft und ggf. unter Einbeziehung des verantwortlichen Planers bzw. dem Nutzer den Gegebenheiten vor Ort angepasst werden.
- **VORSICHT:** Die Geräte haben Heizelemente, die während des Betriebs nicht berührt werden dürfen.
- **VORSICHT:** Die Bedienung und Reinigung des Lüftungsgeräts darf nicht durch Kinder und/oder Personen erfolgen, die aufgrund ihrer physischen, sensorischen oder geistigen Fähigkeiten, ihrer Unerfahrenheit oder ihrer Unkenntnis nicht sicher dazu in der Lage sind, es sei denn, sie werden durch eine für ihre Sicherheit zuständige Person beaufsichtigt oder erhalten von ihr Anweisung, wie das System zu bedienen ist. Kleine Kinder müssen beaufsichtigt werden, damit sie nicht mit den Geräten des Systems spielen.
- **VORSICHT:** Ziehen Sie beim Entfernen von Geräteteilen nicht an den Anschlussdrähten und Kabeln!



- **HINWEIS:** Das Lüftungsgerät ist nicht zur Bauaustrocknung geeignet. Nehmen Sie es erst nach Beendigung der Baumaßnahme in Betrieb.
- **HINWEIS:** Achten Sie darauf, dass Kinder das Lüftungsgerät nicht erreichen können.
- **HINWEIS:** Das Gerät verfügt über kratzempfindliche Oberflächen. Berühren Sie Komponenten nicht mit öligen und/oder schmutzigen Händen. Vermeiden Sie den Kontakt mit scharfen oder spitzen Gegenständen, z. B. Ringen.

### Anschluss an die Spannungsversorgung



- **GEFAHR: Der elektrische Anschluss des Systems darf nur durch qualifiziertes Elektrofachpersonal erfolgen.**
- **GEFAHR:** Bevor Sie die Paneele/Türen öffnen, muss das Gerät über den Hauptschalter und/oder die Sicherung ausgeschaltet werden. Warten Sie nach dem Ausschalten bis zu 3 Minuten, damit die Belüftung vollständig zum Stillstand kommt.
- **GEFAHR** Das Gerät ist für eine Versorgungsspannung von 230 V AC, 50 Hz ausgelegt. Es muss eine geeignete geerdete Steckdose installiert werden (siehe Anschlussplan).
- **HINWEIS:** Schließen Sie das Lüftungsgerät über einen 16-A-Schutzschalter mit 30 mA Fehlerstrom (Typ B oder B+) an das Stromnetz an.
- **HINWEIS:** Schließen Sie das Lüftungsgerät an eine installierte Steckdose an. Die Schutzerdung muss den elektrischen Sicherheitsanforderungen entsprechen.
- **HINWEIS:** Verlegen Sie die Steuerkabel getrennt von den Stromkabeln mit einem Mindestabstand von 20 cm.



### Installation des Bedienpanels



- **HINWEIS:** Das Bedienpanel muss vor Ort unter den folgenden Bedingungen installiert werden:
  - bei einer Umgebungstemperatur von 0°C bis +40°C
  - rel. Luftfeuchtigkeit zwischen 20% und 80% (nicht kondensierend)
  - geschützt gegen fallendes Tropfwasser (IP X0)
- **HINWEIS:** Der Anschluss des Bedienpanels erfolgt durch eine Öffnung in der Rückwand oder im Boden des Gehäuses.
- **HINWEIS:** Das Bedienpanel kann bündig mit der Wand in einer Unterputz-Installationsdose oder auf einer beliebigen Montagefläche einfach mit zwei Schrauben und den zwei vorgesehenen Bohrungen montiert werden.



- **HINWEIS:** Das Bedienpanel wird an die Steuerbox angeschlossen. Die Länge des Installationskabels für das Bedienpanel darf 150 m nicht überschreiten.

Wenn Ihr Gerät einen Defekt aufweist, wenden Sie sich an die für Sie zuständige Werksvertretung oder unseren technischen Service.

Der bestimmungswidrige Gebrauch führt zum Ausschluss jeglicher Haftungsansprüche.

### **Nicht bestimmungsgemäßer Gebrauch**

Die Bedienpanel Centra Comfort / Centra Basic sind ausschließlich zur Steuerung der im bestimmungsgemäßen Gebrauch benannten Lüftungsgeräte vorgesehen. Jeder sonstige Gebrauch ist ausdrücklich untersagt.

### **Qualifiziertes Personal**

Das Gerät/System darf nur in Verbindung mit dieser Dokumentation und der Dokumentation für das intelligente Steuerungssystem eingerichtet, betrieben und gereinigt werden.

**Montage, elektrischer Anschluss und Erstinbetriebnahme** des Geräts/Systems dürfen nur von qualifiziertem Personal vorgenommen werden. Qualifiziertes Personal im Rahmen dieser Dokumentation sind Personen, die die Berechtigung haben, Geräte, Systeme und Stromkreise gemäß den Standards der Sicherheitstechnik zu montieren, in Betrieb zu nehmen und zu kennzeichnen.

### **Konformität**

Das Lüftungsgerät entspricht den technischen Sicherheitsanforderungen und Normen elektrischer Geräte für den Hausgebrauch. Es ist konform mit geltenden Richtlinien der Europäischen Union und des Vereinigten Königreichs. Der vollständige Text der EU-Konformitätserklärung ist unter der folgenden Internetadresse verfügbar: [www.inventer.de/downloads](http://www.inventer.de/downloads).

## **1.3 Datensicherheitshinweise**

### **Installation**

Um die Anwendung „Komfovent Control App“ zu installieren, müssen Sie den Nutzungsbedingungen zustimmen und Ihre Steuerung mit dem Internet verbinden. Sobald die Steuerung mit dem Internet verbunden ist, werden die folgenden Daten regelmäßig an den Komfovent-Server gesendet:

- Produkt-/Steuerungs-ID-Nummer
- Software-Versionen
- Name der Gerätekonfiguration
- Seriennummer des Produkts
- IP-Adresse und Portnummer der Steuerung
- Datum des ersten Anmeldeversuchs

Die Verarbeitung dieser Daten ist für den Betrieb der „Komfovent Control App“ und die Bereitstellung von Fernsteuerungsdiensten erforderlich. Wenn Sie die „Komfovent Control App“ nutzen, ist die Rechtsgrundlage für die Verarbeitung dieser Daten der Abschluss des Vertrages über die Nutzung der „Komfovent Control App“.

Die vorgenannten Daten werden in regelmäßigen Abständen an den Komfovent-Server gesendet, auch wenn Sie Ihre „Komfovent Control App“ nicht nutzen oder sich nach der Verbindung Ihres Geräts mit dem Internet entscheiden, die Verwendung von der „Komfovent Control App“ einzustellen.

Die Rechtsgrundlage für die Verarbeitung solcher Daten ist in diesem Fall Ihre Zustimmung durch eine Verbindung Ihrer Steuerung mit dem Internet. Um die Übertragung der oben genannten Daten einzustellen, trennen Sie Ihre Steuerung vom Internet.

## Login

Zur Steuerung und Überwachung Ihres Gerätes über die „Komfovent Control App“ geben Sie einfach Ihre Geräte-ID ein oder scannen Sie den QR-Code und geben Sie Ihr Passwort in die Anwendung ein. Die Steuerung und das Mobiltelefon müssen mit dem Internet verbunden sein.

## Datenkategorien und Vorgaben

Nachfolgend finden Sie eine Übersicht über die von Komfovent verarbeiteten Daten und personenbezogenen Informationen.

### a) Konto-Anmeldeinformationen:

Nutzer - Passwort

### b) Informationen zum Produkt und seiner Verwendung:

- Datum des ersten Versuchs der Steuerung, sich mit dem Server zu verbinden.
- Produkt-/Steuerungs-ID-Nummer.
- Seriennummer des Produkts.
- Software-Versionen.
- Name der Gerätekonfiguration.
- Daten und Parameter zur Steuerung und Bedienung des Produkts/Geräts:
  - Betriebsarten und Einstellungen: Einstellungen für Volumenstrom, Temperatur, Feuchte und Luftqualität, Deaktivierung oder Aktivierung einzelner Geräte.
  - Werte für verschiedene Arten von Gerätesensoren, z. B. Temperatursensoren, Feuchte-sensoren usw.
  - Kalibrierwerte, Betriebsgrenzen.
  - Informative Parameter: Lüfterregelungen, Wirkungsgrad, Energieverbrauchsmesser, Benachrichtigungen.
  - Parameter, die die Geräteleistung beeinflussen.
  - Wochenplanzeiten, Programme, Modi.
  - Einstellungen von Zeit, Maßeinheiten.

Die Rechtsgrundlage für die Verarbeitung dieser Daten ist der Abschluss des Vertrages über die Nutzung der „Komfovent Control App“.

### **c) Speicherung und Löschung:**

Die im Abschnitt Installation genannten Daten werden in regelmäßigen Abständen an den Komfovent-Server gesendet. Der Server stellt keine Verbindung zur Steuereinheit her und speichert keine weiteren Daten, bis die „Komfovent Control App“ heruntergeladen und die Nutzungsbedingungen akzeptiert wurden.

Sobald die Nutzungsbedingungen akzeptiert worden sind, sammelt der Server regelmäßig die im Abschnitt „Datenkategorien und Spezifikationen“ beschriebenen Daten.

Der Verlauf der Gerätedaten wird einen Monat lang gespeichert. Nach Ablauf dieser Frist werden die Daten sicher und sorgfältig gelöscht, es sei denn, sie werden anonymisiert oder es liegen andere Gründe und Rechtsgrundlagen für eine längerfristige Speicherung vor.

### **d) Weitergabe personenbezogener Daten:**

Die von Komfovent verarbeiteten persönlichen Daten werden nicht zu Verwaltungszwecken an Dritte weitergegeben. Personenbezogene Daten dürfen nur an Datenverarbeiter weitergegeben werden, die Installations-, Wartungs- und andere Dienstleistungen für Komfovent erbringen.

Diese Unternehmen verarbeiten Daten in unserem Auftrag und auf der Grundlage von unterzeichneten Datenverarbeitungsverträgen.

Ihre persönlichen Daten werden nicht an Dritte weitergegeben, es sei denn, Sie haben Ihr Einverständnis gegeben oder Komfovent ist gesetzlich zur Weitergabe dieser Daten verpflichtet oder die weitergegebenen Daten sind anonymisiert.

### **e) Zusätzliche Informationen:**

In diesem Zusammenhang haben Sie das Recht, auf Ihre personenbezogenen Daten zuzugreifen, sie zu berichtigen oder zu löschen, die Verarbeitung und Übertragbarkeit Ihrer Daten einzuschränken, der Verarbeitung Ihrer personenbezogenen Daten zu widersprechen und eine Beschwerde bei der staatlichen Datenschutzbehörde einzureichen.

Anfragen zur Ausübung Ihrer Rechte richten Sie bitte an die angegebene E-Mail Adresse [info@komfovent.de](mailto:info@komfovent.de) oder an die Geschäftsadresse Komfovent UAB. Konrad-Zuse-Str. 2a, 42551 Velbert.

## 2 Systemübersicht: C8 – Intelligentes Steuerungssystem

Das moderne Steuerungssystem für die Lüftung von Mehrfamilienhäusern wurde speziell für Lüftungsanlagen mit einem Volumenstrom < 300 m<sup>3</sup>/h entwickelt.

Dieses Betriebssystem ist in folgende Geräte integriert:

- Centra 150-D
- Centra 200-B

Die benutzerfreundliche Anwendung ermöglicht eine intuitive Navigation und Steuerung des Geräts. Verschiedene vordefinierte Betriebsarten sind auf die täglichen Anforderungen abgestimmt.

Die automatische Luftqualitätskontrolle wählt die geeignete Betriebsart aus, um ein angenehmes Raumklima zu erreichen.

Das System ermöglicht die Kontrolle und Anpassung der Intensitätssteuerung über Luftqualität: CO<sub>2</sub> und Luftfeuchtigkeit.

Das intelligente Steuerungssystem besteht aus der Steuerelektronik C8 (vorinstalliert) und einem Steuerungsmittel.

Die Nutzer kann die Bedienung des Lüftungsgeräts durch folgende Steuerungsmittel ermöglichen:

- Bedienpanel Centra Comfort
- Bedienpanel Centra Basic
- „Komfovent Control App“
- Webbrowser

### Übersicht Bedienpanel

Die Bedieneinheiten unterscheiden sich in den folgenden Diensten voneinander:

Bedienpanel	
Centra Comfort	Centra Basic
<ul style="list-style-type: none"> <li>• farbiges Display</li> <li>• integrierter Temperatur- / Feuchtefühler</li> <li>• 4 zusätzliche Betriebsarten: Urlaub, Küche, Feuerstätte und Override</li> <li>• Energieverbrauchs- und Effizienzanzeige</li> <li>• Einstellung aller Parameter</li> </ul>	<ul style="list-style-type: none"> <li>• schwarz-weißes Display</li> <li>• zusätzliche Betriebsarten Eco- und Automatikmodus</li> <li>• Abruf der voreingestellten Parameter</li> <li>• keine Änderung der Einstellungen über das Panel möglich</li> </ul>

## 2.1 Aufbau

### Steuerelektronik C8

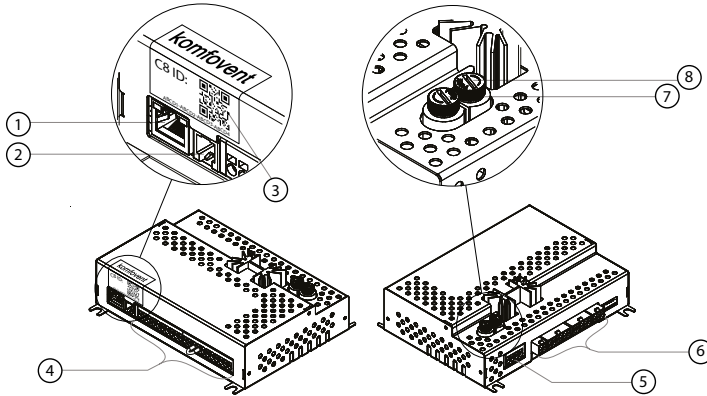


Abbildung 1: Übersicht Steuerelektronik C8

- 1 Lokales Netzwerk oder Internetverbindung
- 2 Anschluss Bedienpanel
- 3 QR-Code
- 4 Anschluss für externe Elemente

- 5 Anschluss an die Spannungsversorgung
- 6 Anschluss f. interne Steuerungselemente
- 7 Sicherung Stromversorgung
- 8 Sicherung elektrische Heizgeräte

### Bedienpanel

Die Bedienpanle C6.1 und C6.2 bestehen aus einem Kunststoffgehäuse, in dem die elektronischen Bauteile integriert sind.

Die Acrylabdeckung und das elektronische Display bieten ein zeitloses und optisch minimalistisches Design. Das elektronische Display funktioniert als Bedienfeld.

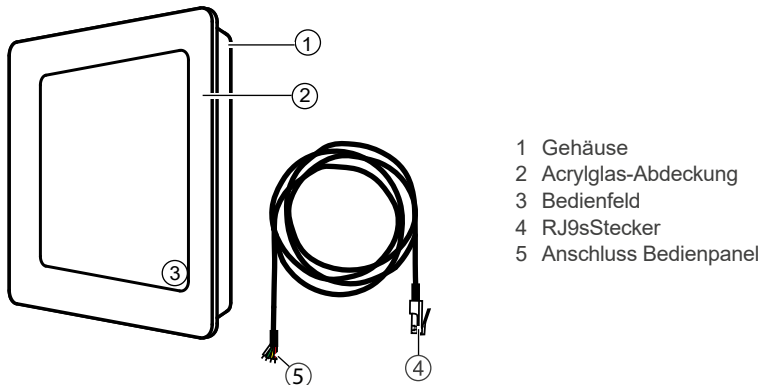


Abbildung 2: Aufbau Bedienpanel



Abbildung 3: Bedienpanel Centra Comfort (links) und Centra Basic (rechts) - Vorderansicht

## Temperatur-Kanalsensor

Der Temperatur-Kanalsensor misst die Temperaturschwankungen in der Zuluft und sendet diese Informationen an die Steuerelektronik zurück. Dies ermöglicht eine permanente Überwachung der Zulufttemperatur und unterstützt das Erreichen der gewünschten Komforttemperatur im Raum durch das seriell verbaute Nachheizregister.



### HINWEIS

- Ohne den angeschlossenen Kanalsensor kann das Gerät nicht in Betrieb genommen werden!

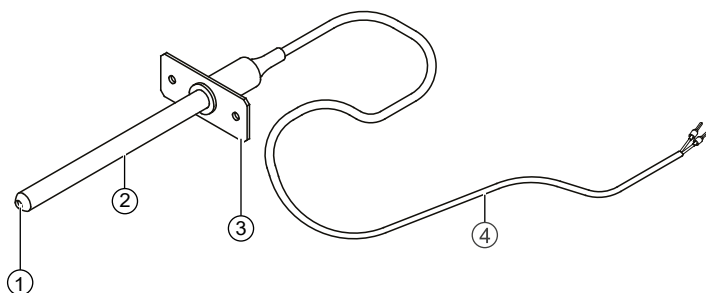


Abbildung 4: Temperatursensor für den Zuluftkanaleinbau

- 1 Diode
- 2 Hülse
- 3 Befestigungsplatte
- 4 Kabel (6 m)

### 3 Elektrischer Anschluss



#### GEFAHR

##### Offen liegende elektrische Komponenten.

Stromschlag und Verletzung durch spannungsführende Bauteile (230 V, 50 Hz)!

- Vor Arbeiten an elektrischen Anlagen betroffene Geräte von der Stromversorgung trennen.
- Prüfen Sie die Isolierung des Netzkabels oder anderer Kabel.
- Kabel nicht unter Spannung verlegen.
- Netzanschluss- und Signalleitungen getrennt verlegen.
- Systemkomponenten des Lüftungssystems auf den selben Sicherheitsautomaten führen.

**Montage und Anschluss nur von qualifiziertem und geschultem Personal.**



#### GEFAHR: Möglichkeit eines elektrischen Schlags und einer Fehlfunktion des Geräts durch **den falschen Anschluss von externen Elementen.**

- Die Gesamtleistung der externen Elemente, die 24-V-Spannung verwenden, darf 30 W nicht überschreiten.



#### HINWEIS: Die Ansammlung von Kondenswasser führt zu einer Beschädigung der elektronischen Teile.

- Wenn das Gerät längere Zeit gelagert wurde, sollte es auf Anzeichen von Kondensation überprüft werden.



#### HINWEIS: Das Kondensat im Inneren des Geräts kann über die Oberfläche des Kabels in die Anschlüsse der Hauptplatine fließen und die Elektronik beschädigen.

- Lassen Sie die Kabel der externen Komponenten etwas länger und machen Sie eine kleine Schleife im Inneren des Geräts.



Die folgenden Schritte beschreiben die Anschlüsse für die C8-Steuerelektronik. Bevor Sie fortfahren, überprüfen Sie den Aufkleber auf der Vorderseite des Boards.

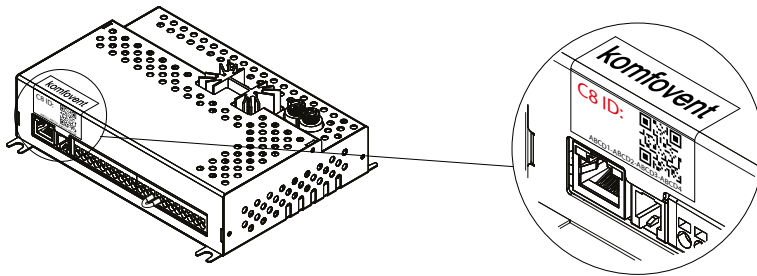


Abbildung 5: QR-Code Detail



### 3.1 Anschlussbelegungen

1	A	Betriebsart RTU	RS485
2	B		
3	+24 V	Sensor der Luftqualität/ Feuchtesensor	B8
4	GND		
5	0...10 V		
6	+24 V	Antrieb für Wassermischventil  Steuerung der DX-Einheit  Frostschutz	AOUT
7	GND		
8	0...10 V		
9	NTC	Zuluft  Temperaturfühler	B1
10	GND		
11	NTC	Rücklaufwasser Temperaturfühler	B5
12	GND		
13	C	Allgemein  Feuermelder  Priorität	DIN
14	NC		
15	NO		
16	C	Allgemein  Heizen  Kühlen	DOUT
17	NO		
18	NO		
19		Luftklappenantriebe max. 15 W	FG1
20	~230 V		
21	N		

Nicht alle Anschlüsse sind für das Steuerungssystem C8 verfügbar. Im Folgenden finden Sie die möglichen Anschlüsse und Kombinationen.



Der Anschluss von Zubehör ist nicht Teil dieser Dokumentation. Bitte sehen Sie sich die Montageanleitung des erworbenen Zubehörs an.

## 3.2 Mögliche Anschlüsse

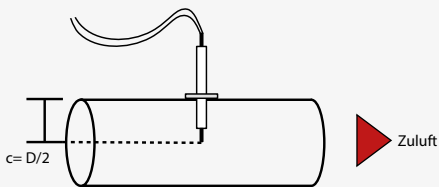
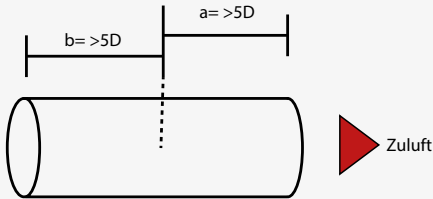


Alle Kabel von externen Komponenten müssen durch die Gummitüllen geführt werden. Um das Kabel richtig abzudichten, vermeiden Sie es, ein X in die Tülle zu schneiden oder ein zu großes Loch zu machen.

### Temperatur-Kanalsensor



Maßband, Bohrer Schrauben, Schraubenzieher.



#### Voraussetzungen:

- Das Gerät ist angebracht/montiert.
- das Gerät ist nicht eingeschaltet und nicht mit dem Stromnetz verbunden.
- Die zusätzlichen Werkzeuge und Hilfsmittel sind vorhanden.
- Der Zuluftkanal ist identifiziert und markiert.

► Messen Sie den Durchmesser des Luftkanals.

► Um die Einbauposition des Temperatursensors zu wählen, berechnen Sie Folgendes:

- $a = \text{min. } 5 \times \text{ der Durchmesser des Zuluftkanals}$
- $b = \text{min. } 5 \times \text{ der Durchmesser des Zuluftkanals}$



! Diese Entfernung sollte nicht mehr als 6 m betragen.

► Bohren Sie an der markierten Stelle des Zuluftkanales ein Loch mit dem Durchmesser 9-10 mm.

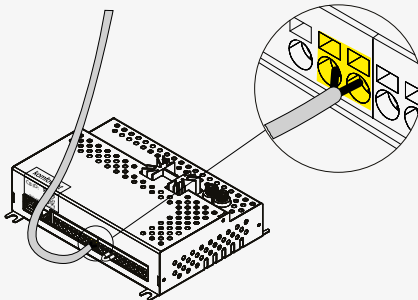
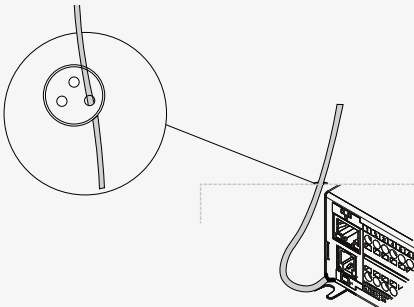
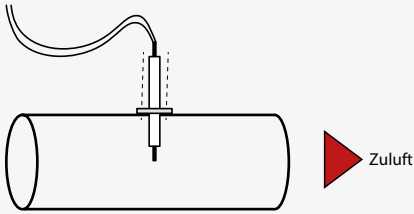


**HINWEIS: Falsches Bohren** führt zu einer falschen Temperatur in der Zuluft.

- Bohren Sie den Zuluftkanal nicht durch.

► Führen Sie den Temperatursensor in die Öffnung ein.

- $c = \text{genau die Hälfte des Durchmessers des Zuluftkanals}$



- ▶ Befestigen Sie die Halteplatte am Zuluftkanal mit Schrauben, die für den Anwendungsfall geeignet sind.

⇒ Sie haben den Temperatursensor angebracht.

- ▶ **Gummitülle:** Öffnen Sie die Gummitülle mit einem geeigneten Werkzeug so weit, dass das Loch groß genug ist, um das Kabel hindurchzuführen.

- ▶ Führen Sie das Kabel durch die Öffnung in der Gummitülle.

- ▶ Nehmen Sie die Anschlussenden des Kabels und verbinden Sie sie mit Port 9 und 10.

⇒ Sie haben den Temperatursensor angeschlossen



#### HINWEIS

- Ohne den angeschlossenen Kanalsensor kann das Gerät nicht in Betrieb genommen werden!

**i** Folgende Anschlüsse sind möglich. Die hier beschriebenen Sensoren sind nicht im Lieferumfang enthalten. Detaillierte Anweisungen entnehmen Sie bitte den Montageanleitungen zu den erworbenen Sensoren.

### Anschluss Küche, Kamin und Übersteuerung (Override)

**i** Die Betriebsarten „Küche“ und „Kamin“ sind nur verfügbar, wenn Sie das Gerät in Verbindung mit einem Bedienpanel C6.1 oder direkt über die „Komfovent Control App“ betreiben.

**i** Die Override-Funktion ist bei beiden Bedienpanel (C6.1 und C6.2) verfügbar. Bei dem Bedienpanel C6.1 hängt die Übersteuerungsfunktion nur von der Verbindung mit der Steuerelektronik und dem Bedienpanel ab. Beim Bedienpanel C6.2 muss die Überbrückungsfunktion extern über einen Schalter gesteuert werden.

Verbinden Sie die entsprechenden Klemmen (14 oder 15) mit der gemeinsamen Klemme 13. Diese Betriebsarten funktionieren nicht, bis die Klemmen angeschlossen sind.

Um diese Modi zu aktivieren, können Sie einen Schalter, einen Bewegungsmelder oder eine Abzugshaube mit Schließerkontakten an die Klemmen anschließen. Jede Funktion kann einen eigenen Schalter haben.

Es besteht weiterhin die Möglichkeit, das System in ein Brandmeldesystem (z. B. Rauchmelder) einzubinden. Dazu ist ein NC-Kontakt erforderlich. Dieser wird als eine Brücke zwischen den Klemmen 13 und 14 angeschlossen.

Wenn der Kontakt unterbrochen wird, wird das Gerät gestoppt und eine Feueralarmmeldung wird in der App oder im Bedienpanel angezeigt. Um das Gerät wieder in Betrieb nehmen zu können, muss der Fehler quittiert werden. So lange bleibt das Gerät gestoppt.

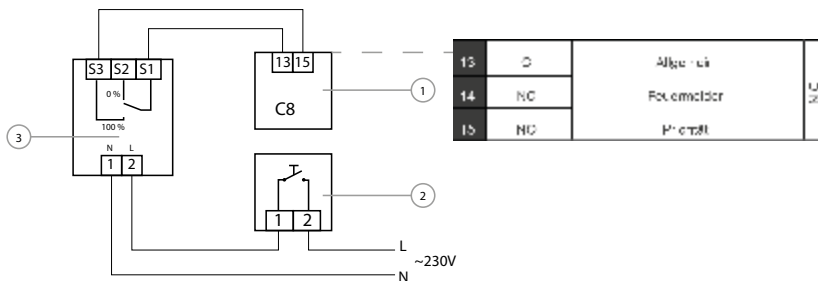


Abbildung 6: Beispiel für die Aktivierung des Lüftungsmodus „Übersteuerung“ bei Verwendung einer zusätzlichen Absaugung mit einer motorisierten Klappe

- 1 Steuerungselektronik C8
- 2 Schalter (nicht im Lieferumfang enthalten)
- 3 Lüftungsklappe mit Endlagenkontakten (nicht im Lieferumfang enthalten)

## Luftqualitäts- oder Feuchtigkeitssensor



Die folgenden Anschlüsse sind für CO<sub>2</sub>- und VOC-Sensoren geeignet. Sie sind nicht im Lieferumfang enthalten.

Wenn diese Sensoren angeschlossen sind, wird die Option „Luftqualität“ angezeigt. Die Art des Sensors und der genaue Anschluss müssen in den Einstellungen angegeben werden (siehe Bedienungsanleitung C6.1).

3	+24 V	Sensor der Luftqualität/ Feuchtesensor	B8
4	GND		
5	0...10 V		

## Luftklappen



Die folgenden Anschlüsse sind für Luftklappen geeignet. Sie sind nicht im Lieferumfang enthalten.

Die Luftklappen können mit 230-V-Antrieben verbunden werden. Die Antriebe können mit oder ohne Federrückzug installiert werden.

19		Luftklappenantriebe max. 15 W	FG1
20	~230 V		
21	N		

## Bedienpanel

Das Bedienpanel wird mit einem 10 m langen Kabel mit einem RJ9-Stecker geliefert. Wenn das Kabel nicht lang genug ist, benötigen Sie ein Kabel 4x0,22 mm<sup>2</sup> (nicht im Lieferumfang enthalten).



Die folgenden Anschlüsse sind erforderlich, wenn Sie ein Kabel ohne RJ9-Stecker verwenden. Das Kabel darf nicht länger als 150 m sein.

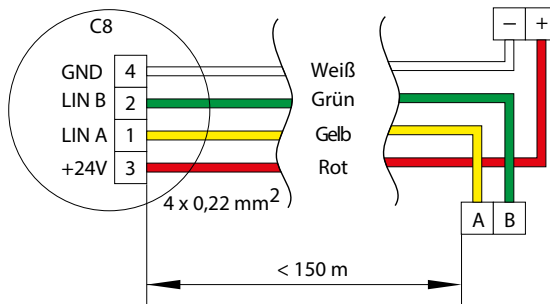


Abbildung 7: Anschlussplan Bedienpanel mit Kabel 4x0,22 mm<sup>2</sup>

## 4 Bedienpanel montieren

### 4.1 Montagevorbereitung



**HINWEIS: Beschädigung der Elektronikplatine** durch Verwendung falscher Schrauben!

- Verwenden Sie keine anderen Größen oder Arten von Schrauben als die, welche im Lieferumfang der Bedieneinheit enthalten sind.



**HINWEIS: Beschädigung der Elektronikplatine** durch Kontakt mit Wasser!

- Beachten Sie alle Richtlinien, die für IPX0 gelten
- Installieren Sie das Bedienpanel nicht an Orten, an denen es mit Wasser in Kontakt kommen kann.

- Lesen Sie diese Kapitel vor dem Einbau sorgfältig durch, um Einbaufehler zu vermeiden. Die Montage und der Anschluss des gesamten Lüftungssystems müssen durch qualifiziertes und geschultes Personal erfolgen.
- Beachten Sie vor und während der Montage die Sicherheitsregeln zur Vermeidung von Stromunfällen.
- Überprüfen Sie die Lieferung bei Erhalt anhand des Lieferscheins auf Vollständigkeit und Transportschäden. Reklamieren Sie fehlende Positionen unverzüglich.
- Montieren Sie alle für den Innenraum vorgesehenen Geräte des Lüftungssystems ausschließlich
  - an fertiggestellten und ebenen Innenwänden.
  - in Räumen, die frei von aggressiven oder ätzenden Gasen und extremer Staubbelastung sind.
  - in Räumen, wo die Umgebungstemperatur ist zwischen 0°C bis +40°C liegt.
  - in Räumen mit relativer Luftfeuchtigkeit von 20 % – 80 %.
- Das Bedienpanel kann auf einer Unterputzdose oder direkt an der Wand montiert werden.
- Sie können auch die Magnete auf der Rückseite verwenden, um das Bedienfeld an Metalloberflächen (z. B. an der Tür des Geräts) zu befestigen.
- Installieren Sie das Bedienpanel nicht
  - in Schränken oder hinter Türen.
  - in einer Ecke eines Raums und vermeiden Sie direkte Sonneneinstrahlung.

## 4.2 Anschlussplan

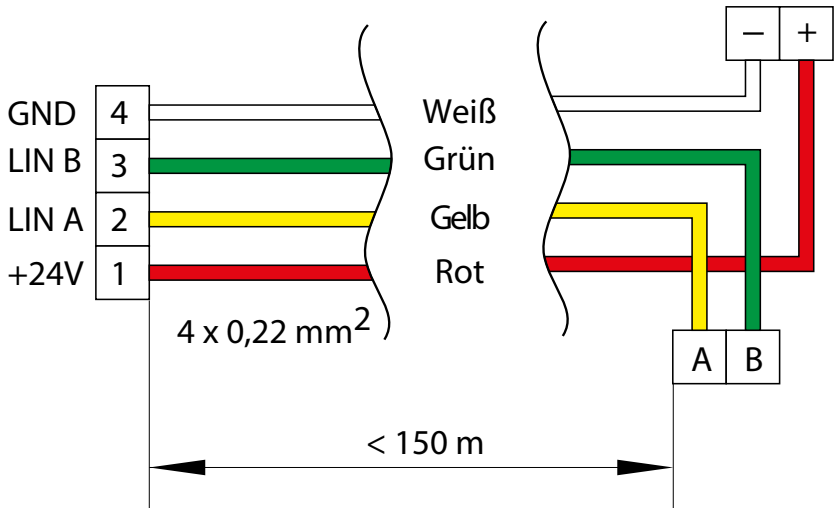
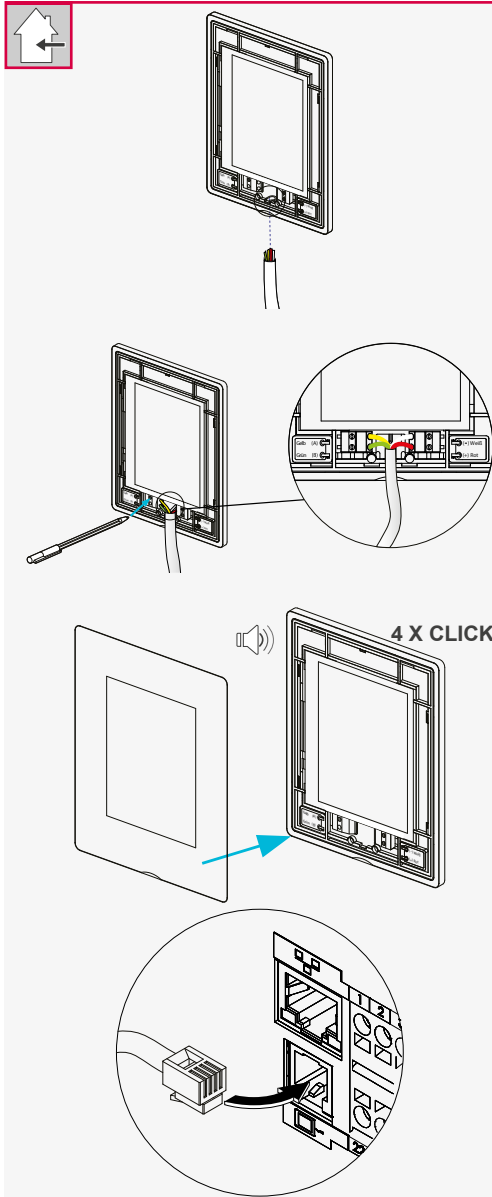


Abbildung 8: Anschlussplan Bedienpanel mit RJ9-Stecker

### 4.3 Elektrischer Anschluss



Stift



#### Voraussetzungen:

- Das Gerät ist angebracht/montiert.
- Das Gerät ist nicht eingeschaltet und nicht mit dem Stromnetz verbunden.
- Die zusätzlichen Werkzeuge und Hilfsmittel sind vorhanden.

► Führen Sie das Kabel durch die Öffnung im Gehäuse.

► **Um die Kabel anzuschließen:** Drücken Sie, z. B. mit einer Stiftspitze, auf die Kontakte.



**HINWEIS: Die Verwendung eines scharfen Gegenstandes beschädigt die Platine.**

- Verwenden Sie ein Werkzeug ohne scharfe Spitze!

► Verbinden Sie jede farbcodierte Kabelader mit dem entsprechenden Anschluss.

► Drücken Sie die Acrylabdeckung auf das Gehäuse.

⇒ Sie haben das Bedienpanel angebracht.

► Verbinden Sie den RJ9-Stecker mit dem Ethernet-Anschluss.

⇒ Sie haben das Bedienpanel angeschlossen.



## 5 Einschalten des Geräts



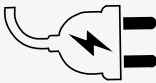
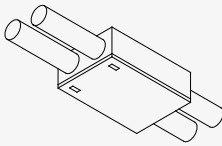
**HINWEIS: Spannungsschwankungen in der Stromversorgung** können elektronische Komponenten des Geräts zerstören.

- Benutzen Sie das Gerät nicht mit einer temporären elektrischen Stromversorgung (z. B. Notstromaggregat)!



**HINWEIS: Wenn Sie das Gerät zu früh einschalten**, kann das Gerät beschädigt werden.

- Das Klimagerät kann nur in Betrieb genommen werden, wenn es vollständig installiert ist und die Kanäle und externen elektrischen Elemente angeschlossen sind.
- Starten Sie das Gerät nicht, ohne dass das Kanalsystem vollständig installiert ist, da dies die für eine stabile Gebläsesteuerung erforderliche Luftstrommessung verfälschen kann.



### Voraussetzungen:

- Das Gerät ist installiert.
- Das Luftkanalsystem ist installiert.
- Die Filter sind eingesetzt.
- Die Außenluftgitter sind nicht blockiert.
- Das Bedienpanel ist angeschlossen.
- Eventuell zusätzliche Sensoren sind installiert.
- Es befinden sich keine Fremdkörper im Inneren des Geräts.

► Schließen Sie das Gerät an die Stromquelle an.

⇒ Das Gerät ist eingeschaltet.

## 6 Verbindung zu einem lokalen Netzwerk oder dem Internet

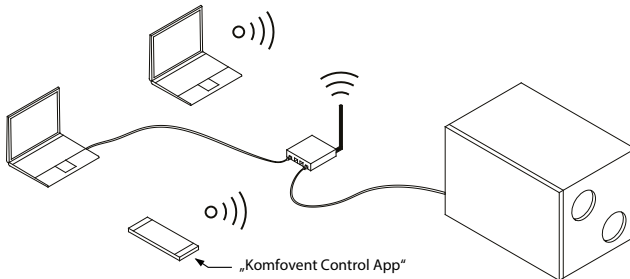


Laptop oder Smartphone, Internetzugang oder Computernetzwerk,  
Kabel Typ CAT5 mit RJ45-Stecker



Das Gerät kann nicht nur über das Bedienfeld, sondern auch über einen Computer oder ein Smartphone gesteuert werden. In diesem Fall muss das Lüftungsgerät an ein lokales Computernetzwerk oder an das Internet angeschlossen werden.

Verbindung zu einem lokalen Computernetzwerk



Verbindung über das Internet

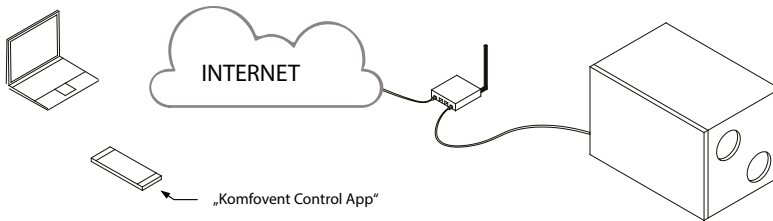
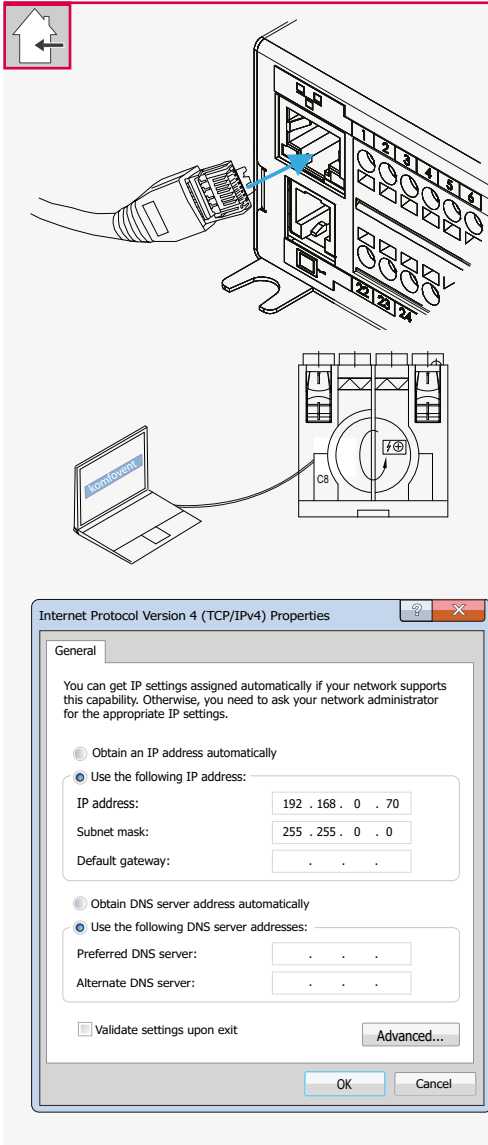


Abbildung 9: Beispiele für den Anschluss des Geräts an ein lokales Netzwerk oder das Internet

## 6.1 Direkte Verbindung mit dem Gerät



### Voraussetzungen:

- Das Gerät ist angebracht/montiert.
  - Das Gerät ist eingeschaltet und mit dem Stromnetz verbunden.
  - Sie haben Administratorrechte auf dem Laptop.
- ▶ Verbinden Sie das Kabel mit dem RJ45-Stecker mit dem Internetanschluss in der Steuerelektronik.
  - ▶ Schließen Sie das andere Ende des Kabels an Ihren Computer an.
- ! Die Gesamtkabellänge des Datenkabels darf 100 m nicht überschreiten.**
- ▶ Wählen Sie in den Einstellungen Ihres Computers die Option „Ethernet“.
  - ▶ Wählen Sie „Internet Protocol Version 4 (TCP/IPv4)“ (Eigenschaften des Internetprotokolls Version 4).
- ! Die Spracheinstellung kann später geändert werden (siehe Bedienungsanleitung „Komfovent Control App“ /Webbrowser).**
- ▶ Wählen Sie „Use the following IP address“ aus.
  - ▶ Geben Sie 192.168.0.70 in das Feld „IP adress“ ein.
  - ▶ Geben Sie 255.255.0.0 in das Feld „Subnet mask“ ein.
  - ▶ Drücken Sie OK.
- ⇒ Sie haben das Gerät mit dem Laptop verbunden.



Wenn Sie diese Option verwenden, ist keine Verbindung zum lokalen Internet-Netzwerk möglich. Daher kann das Gerät nur über den Laptop oder ein Bedienpanel verwaltet werden.

## 6.2 Verbindung mit dem Internet

Um das Gerät über das Internet zu steuern, muss es mit einem Netzwerkrouter mit Internetzugang verbunden sein. Die folgenden Einstellungen variieren je nachdem, ob das Gerät über einen Computer oder ein Smartphone gesteuert wird.

### Smartphone und „Komfovent Control App“



#### Voraussetzungen:

- Das Gerät ist angebracht/montiert.
- Das Gerät ist eingeschaltet und mit dem Stromnetz verbunden.
- Die zusätzlichen Werkzeuge und Hilfsmittel sind vorhanden.
- Das Smartphone ist mit dem Internet verbunden.

▶ Laden Sie die „Komfovent Control App“ herunter.

▶ Scannen Sie den QR-Code.



! Den QR-Code finden Sie auf dem Etikett der Steuerelektronik.

▶ Befolgen Sie die in der Anwendung angezeigten Schritte oder lesen Sie in der „Komfovent Control App“/Webbrowser nach.

⇒ Sie haben das Gerät mit einem Smartphone verbunden.

### Steuerung mittels Computer

#### Voraussetzungen:

- Das Gerät ist angebracht/montiert.
- Das Gerät ist eingeschaltet und mit dem Stromnetz verbunden.
- Die zusätzlichen Werkzeuge und Hilfsmittel sind vorhanden.
- Der Laptop ist mit dem Internet verbunden.

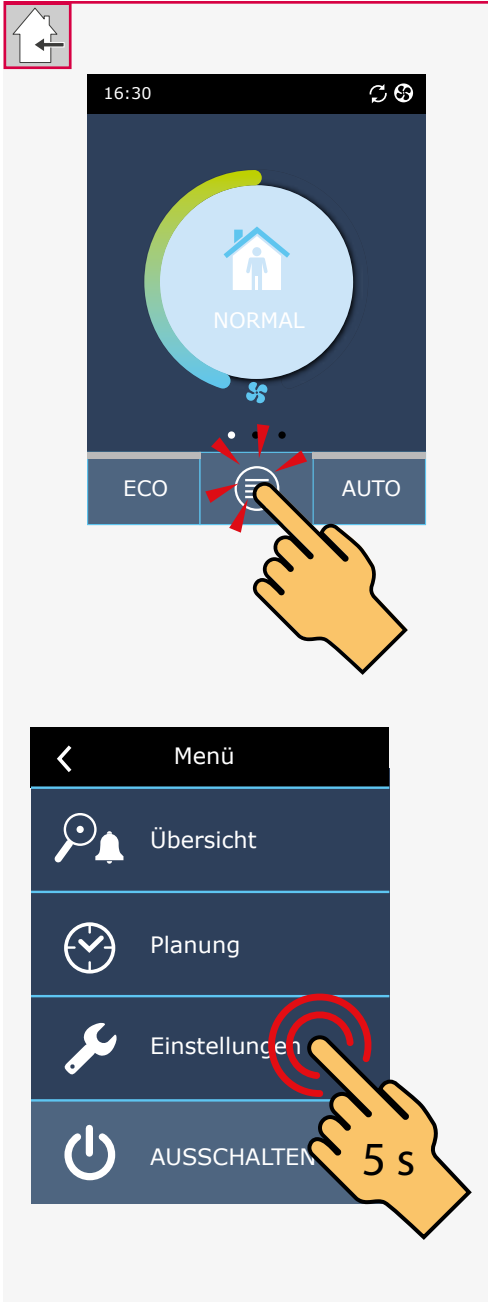
▶ Zunächst muss die Port-Weiterleitung gemäß den Anweisungen des Netzwerk-Routers auf die IP- und Port-Nummer der Einheit 80 konfiguriert werden.

▶ Wenn Sie mit einem Computer eine Verbindung zum Internet herstellen, müssen Sie eine externe Router-IP-Adresse und die Port-Nummer im Internetbrowser eingeben, die auf die Benutzeroberfläche des Klimageräts verweisen.

▶ Für weitere Anweisungen lesen Sie bitte in der Bedienungsanleitung „Komfovent Control App“/Webbrowser nach.

⇒ Sie haben das Gerät mit einem Computer verbunden.

## Bedienpanel Centra Comfort

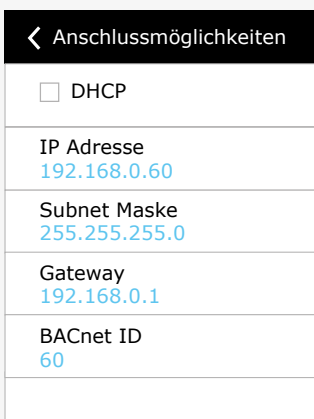
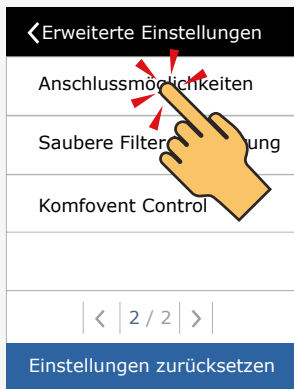
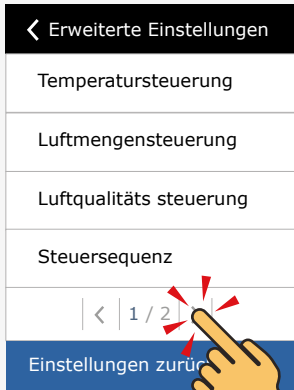


### Voraussetzungen:

- Das Gerät ist angebracht/montiert.
- Das Gerät ist eingeschaltet und mit dem Stromnetz verbunden.
- Das Bedienpanel ist angeschlossen.

► Drücken Sie das Menü-Symbol.


► Drücken und halten Sie den Menüpunkt „Einstellungen“ für mindestens 5 Sekunden.



► Verwenden Sie den Pfeil, um die zweite Bildschirmoption auszuwählen.

► Wählen Sie auf der Liste den Menüpunkt „Anschlussmöglichkeiten“.

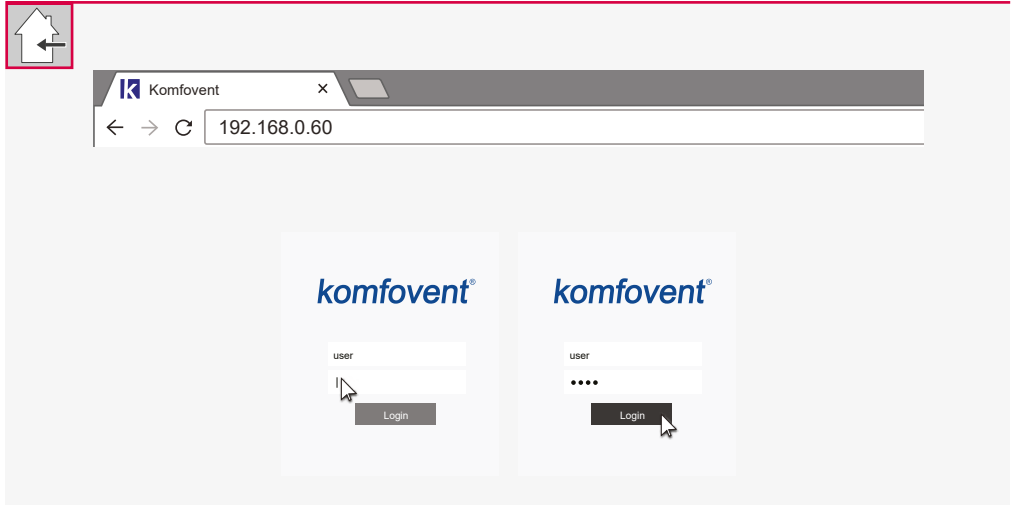
⇒ Die Verbindungseinstellungen werden angezeigt.

 ! Die voreingestellte IP-Adresse für das Bedienfeld lautet 192.168.0.60. Falls erforderlich, können Sie die IP-Adresse in diesem Schritt ändern.

⇒ Die IP-Adresse für das Lüftungsgerät ist eingestellt.

## 7 Erstes Einrichten

### 7.1 Einrichtung via Computer



#### Voraussetzungen:

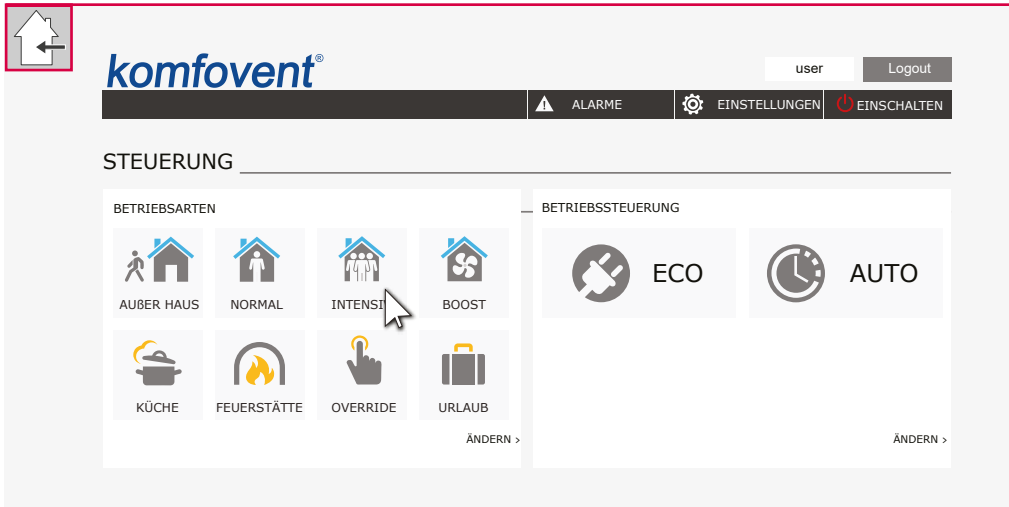
- Das Gerät ist angebracht/montiert.
  - Das Gerät ist eingeschaltet und mit dem Stromnetz verbunden.
  - Der Laptop ist mit Internet-Netzwerk verbunden.
- Deaktivieren Sie in den Internetbrowser-Einstellungen die Verwendung aller Proxy-Server, die die Verbindung zu Ihrem Gerät blockieren könnten.
- Geben Sie die IP-Adresse des Geräts in Ihren Webbrowser ein. Die IP-Adresse finden Sie:
- **Auf dem Panel** unter „Erweitere Einstellung > Anschlussmöglichkeiten“.
  - **Auf der App** unter „Übersicht > Über das Gerät“.
- Falls keine Internetverbindung möglich ist, geben Sie die IP-Adresse 192.168.0.70 ein (Unterkapitel 6.1 Direktverbindung mit dem Gerät).
- 👁️! Das Gerät muss mit dem Laptop verbunden sein.
- Geben Sie den Benutzernamen und das Passwort ein und drücken Sie auf die Schaltfläche „Login“.



Wenn Sie das Passwort vergessen haben, können Sie es auf das Standardpasswort „user“ zurücksetzen. Dazu müssen Sie das Lüftungsgerät am Bedienfeld auf die Werkseinstellungen zurücksetzen. Siehe Bedienungsanleitung Bedienpanel C6.1/C6.2.

⇒ Sie haben sich eingeloggt.

## Einstellung des Lüftungsmodus

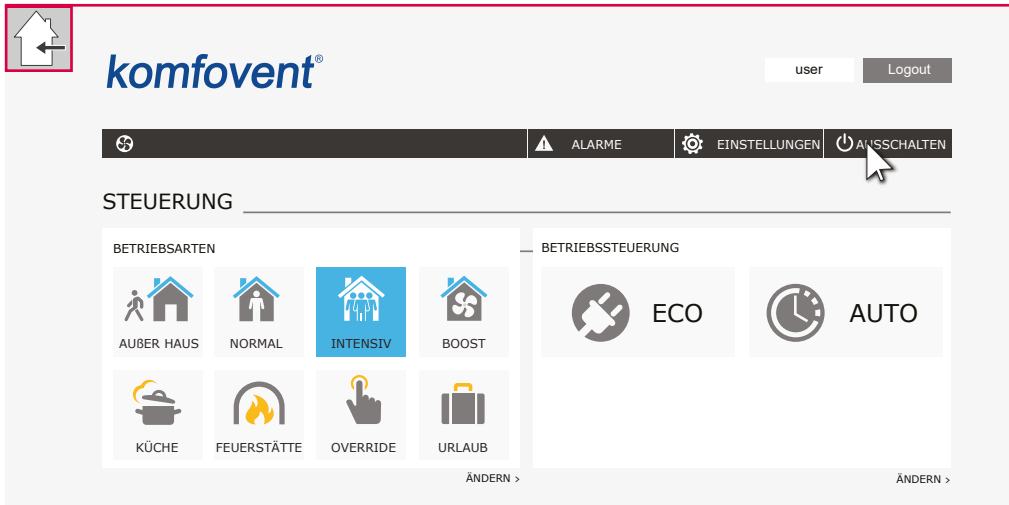


The screenshot shows the komfovent control interface. At the top left, there is a home icon with a left-pointing arrow. The komfovent logo is prominently displayed. To the right of the logo, there are fields for 'user' and a 'Logout' button. Below this, a navigation bar contains three icons: a warning triangle for 'ALARME', a gear for 'EINSTELLUNGEN', and a power button for 'EINSCHALTEN'. The main area is titled 'STEUERUNG' and is divided into two sections: 'BETRIBSARTEN' (Operating Modes) and 'BETRIEBSSTEUERUNG' (Operation Control). Under 'BETRIBSARTEN', there are eight icons representing different modes: AUßER HAUS (person walking), NORMAL (person in house), INTENSIV (person in house with fan), BOOST (fan), KÜCHE (stove), FEUERSTÄTTE (fireplace), OVERRIDE (hand pointing), and URLAUB (suitcase). A mouse cursor is hovering over the 'INTENSIV' mode icon. Under 'BETRIEBSSTEUERUNG', there are two large buttons: 'ECO' (power plug icon) and 'AUTO' (clock icon). At the bottom right of each section, there is an 'ÄNDERN >' (Change) button.

► Wählen Sie den gewünschten Lüftungsmodus.

⇒ Sie haben den Lüftungsmodus gewählt.

## Ausschalten



The screenshot shows the komfovent control interface with the 'Ausschalten' button selected. The layout is similar to the previous screenshot, but the 'EINSCHALTEN' button in the navigation bar is now replaced by a power button icon labeled 'AUSCHALTEN'. A mouse cursor is clicking on this 'AUSCHALTEN' button. In the 'BETRIBSARTEN' section, the 'INTENSIV' mode icon is now highlighted with a blue background. The 'ECO' and 'AUTO' buttons in the 'BETRIEBSSTEUERUNG' section remain visible. The 'ÄNDERN >' buttons are still present at the bottom of the sections.

► Drücken Sie die Taste „Ausschalten“.

⇒ Das Gerät ist ausgeschaltet.

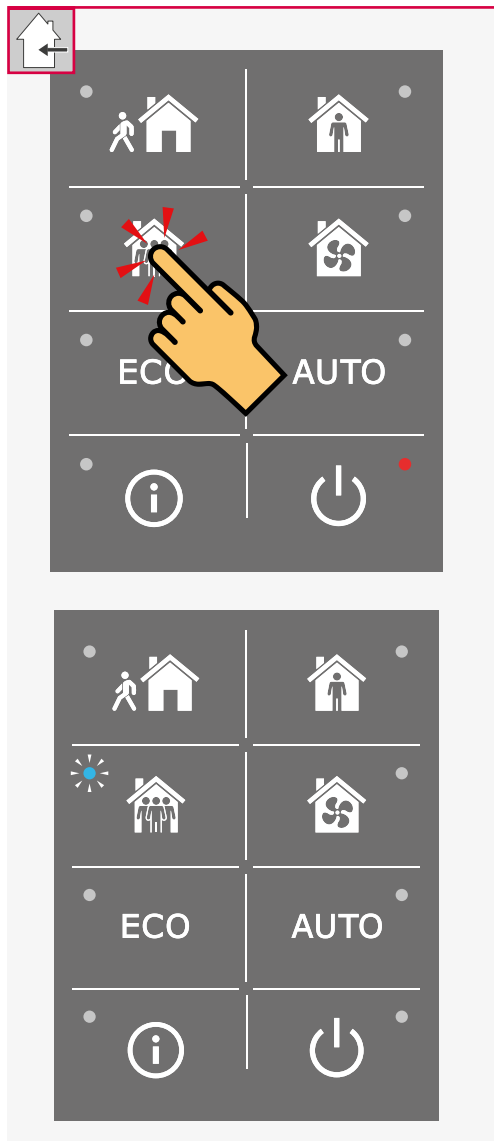


## 7.2 Bedienpanel Centra Basic



Das Bedienpanel Centra Basic kann nur die Werte für Luftmenge, Temperatur, Wochenzeit usw. abrufen, die zuvor über einen Laptop, die „Komfovent Control App“ oder ein Bedienpanel Centra Comfort eingestellt wurden. Änderungen an den Einstellungen sind über dieses Bedienfeld nicht möglich.

### Einschalten und Einstellen der Betriebsarten



#### Voraussetzungen:

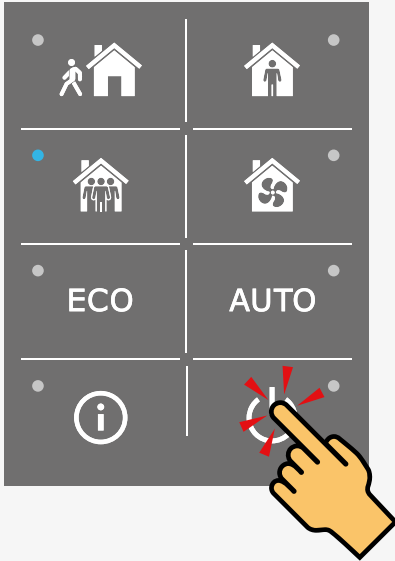
- Das Gerät ist angebracht/montiert.
- Das Bedienpanel ist angeschlossen.
- Das Gerät ist eingeschaltet und mit dem Stromnetz verbunden.
- Das Bedienpanel ist angeschlossen.

► Drücken Sie die Schaltfläche mit der gewünschten Betriebsart.

► Das blaue Anzeigelicht leuchtet neben der aktiven Betriebsart.

⇒ Sie haben die Betriebsart gewählt.

## Ausschalten



- ▶ Das Gerät wird durch Drücken der Schaltfläche Ein/Aus ausgeschaltet.

- ▶ Wenn das Gerät stoppt, leuchtet die rote Anzeileuchte neben der Schaltfläche Ein/Aus auf.

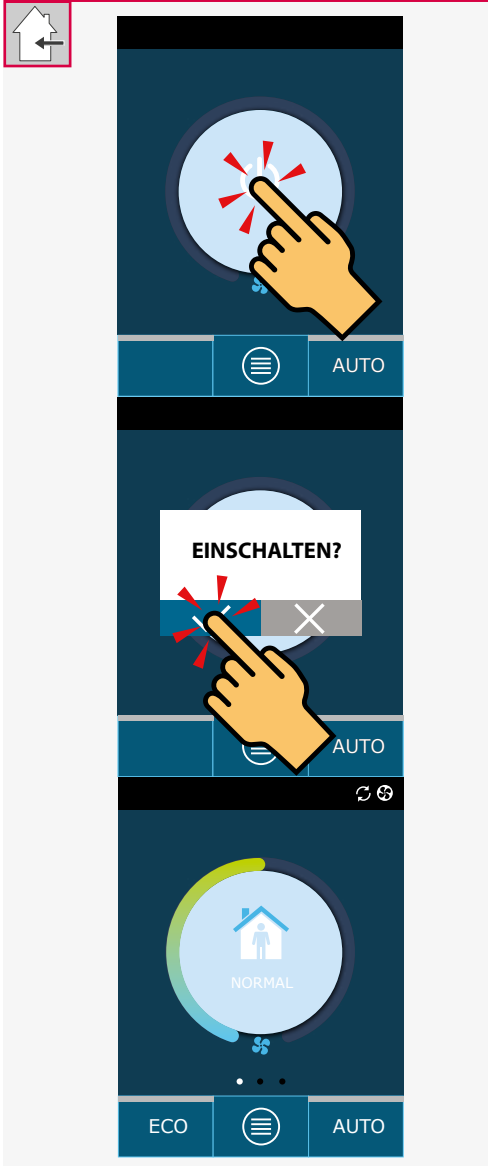
⇒ Das Gerät ist ausgeschaltet.

## 7.3 Bedienpanel Centra Comfort



Wenn das Gerät an das Stromnetz angeschlossen ist, wird auf dem Bedienfeld ein Startbildschirm oder ein Bildschirmschoner angezeigt. Durch Berühren des Bildschirmschoners auf dem Bildschirm wird dieser auf den Startbildschirm zurückgesetzt.

### Einschalten



#### Voraussetzungen:

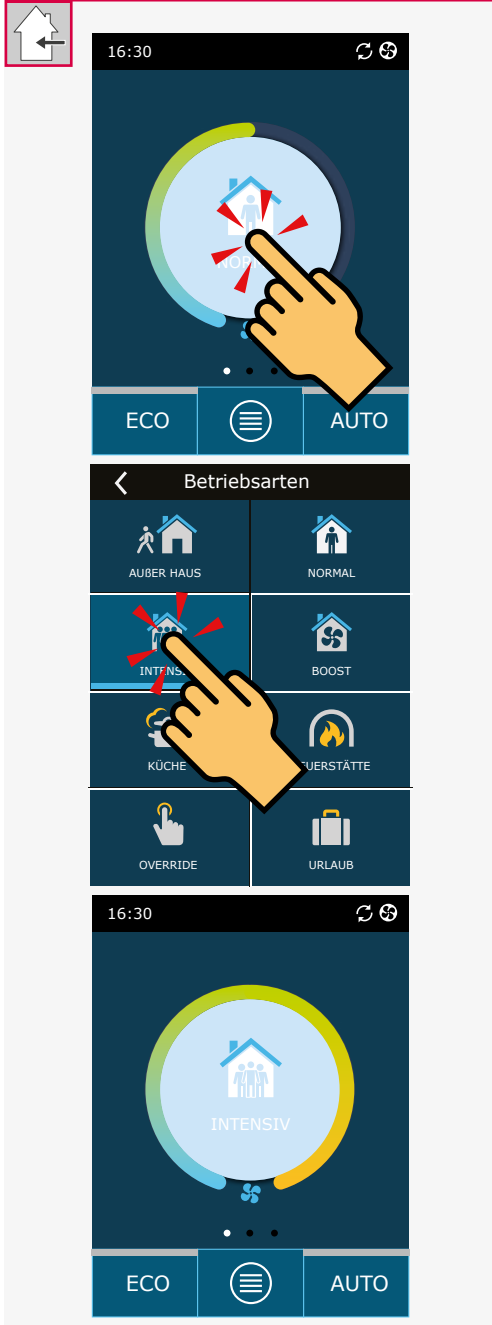
- Das Gerät ist angebracht/montiert.
- Die Bedienpanel ist angeschlossen.
- Das Gerät ist eingeschaltet und mit dem Stromnetz verbunden.

► Drücken Sie die Taste OFF.

► Wählen Sie das Häkchensymbol.

⇒ Sie haben das System eingeschaltet.

## Betriebsarten



### Voraussetzungen:

- Das Gerät ist angebracht/montiert.
- Die Bedienpanel ist angeschlossen.
- Das Gerät ist eingeschaltet und mit dem Stromnetz verbunden.

► Drücken Sie auf das Haus-Symbol.

► Wählen Sie die gewünschte Betriebsart.

⇒ Sie haben den Lüftungsmodus ausgewählt.

## Ausschalten



### Voraussetzungen:

- Das Gerät ist angebracht/montiert.
- Das Bedienpanel ist angeschlossen.
- Das Gerät ist eingeschaltet und mit dem Stromnetz verbunden.

► Drücken Sie die Menü-Taste.

► Wählen Sie die Ausschalten-Taste.

► Bestätigen Sie die Eingabe.

⇒ Das Gerät ist ausgeschaltet.

## 8 Gewährleistung und Garantie

### **Gewährleistung:**

Beachten Sie den bestimmungsgemäßen Gebrauch, um den Gewährleistungsanspruch aufrechtzuerhalten.

Außerhalb Deutschlands gelten die nationalen Gewährleistungsbestimmungen des Landes, in dem das System vertrieben wird. Wenden Sie sich an den Händler ihres Heimatlandes.

### **Garantie:**

Alle Produkte der Centra-Serie unterliegen einer 24-monatigen Gewährleistung für alle Mängel, die zum Zeitpunkt des Erwerbs vorhanden waren.

### **Gewährleistungs- und Garantieansprüche:**

Informationen zu den Gewährleistungs- und Garantieansprüchen finden Sie unter [www.inventer.de/garantie](http://www.inventer.de/garantie).

Im Fall eines Gewährleistungs- oder Garantieanspruchs kontaktieren Sie den für Sie zuständigen Händler oder Werksvertreter.

Senden Sie das vollständige Gerät in jedem Fall zurück an den Hersteller. Der Garantieanspruch ist ein zusätzliches Angebot des Herstellers und berührt in keiner Weise geltendes Recht.

## 9 Service

### Reklamation:

Überprüfen Sie die Lieferung bei Erhalt anhand des Lieferscheines auf Vollständigkeit und Transportschäden. Reklamieren Sie fehlende Positionen unverzüglich, spätestens innerhalb von 14 Tagen, bei Ihrem Lieferanten, Händler oder Werksvertreter.

### Zubehör und Ersatzteile:

Wenden Sie sich zur Bestellung von Komponenten für Ihr Lüftungsgerät an Ihren Händler oder Werksvertreter.

### Technischer Kundenservice:

Kontaktieren Sie zur technischen Beratung unsere Service-Mitarbeiter:

 +49 (0) 36427 211-333

 [service@inventer.de](mailto:service@inventer.de)

Zusätzlich können Produktreklamationen/technische Defekte bei unserem technischen Kunden-Service oder direkt über das Formular auf unserer Homepage angemeldet werden: [www.inventer.de/reklamation](http://www.inventer.de/reklamation).

inVENTer GmbH  
Ortsstraße 4a  
D-07751 Löberschütz  
[www.inventer.de](http://www.inventer.de)

Änderungen vorbehalten.  
Keine Haftung für Druckfehler.

**Artikelnummer: 5016-0005**  
**Version: 1.1 – 11/2023**

